

غرفة العمليات الوطنية لإدارة الكوارث - السراي الحكومي الكبير
التقرير اليومي حول COVID-19



وقت صدور التقرير: 18:00

تقرير رقم: 118

التاريخ: الثلاثاء 14 تموز 2020

959 حالة نشطة (Active Cases)	
902	57
حالة في العزل المنزلي	حالة استشفاء
	45
	حالة متوسطة
	12
	حالة في العناية الفائقة

لبنان	عالمياً	
2451	13,280,060	عدد الإصابات الإجمالي
37	576,674	عدد الوفيات
1.5 %	4,34 %	نسبة الوفيات
1455	7,750,403	عدد حالات الشفاء

ملاحظة: آخر تحديث للمعلومات 5:30 pm

المرجع: المعلومات الصادرة عن وزارة الصحة العامة

2451 حالة تم تسجيلها منذ 2020/2/21	
684	1767
وافدين	مقيمين

32 حالة جديدة	
6	26
وافدين	مقيمين

37 حالة وفاة
1455 حالة شفاء

مجموع فحوصات كورونا منذ 2020/2/21

عدد فحوصات كورونا للمقيمين في المختبرات خلال الـ 24 ساعة المنصرمة

عدد فحوصات كورونا للوافدين في المطار خلال الـ 24 ساعة المنصرمة

185,656

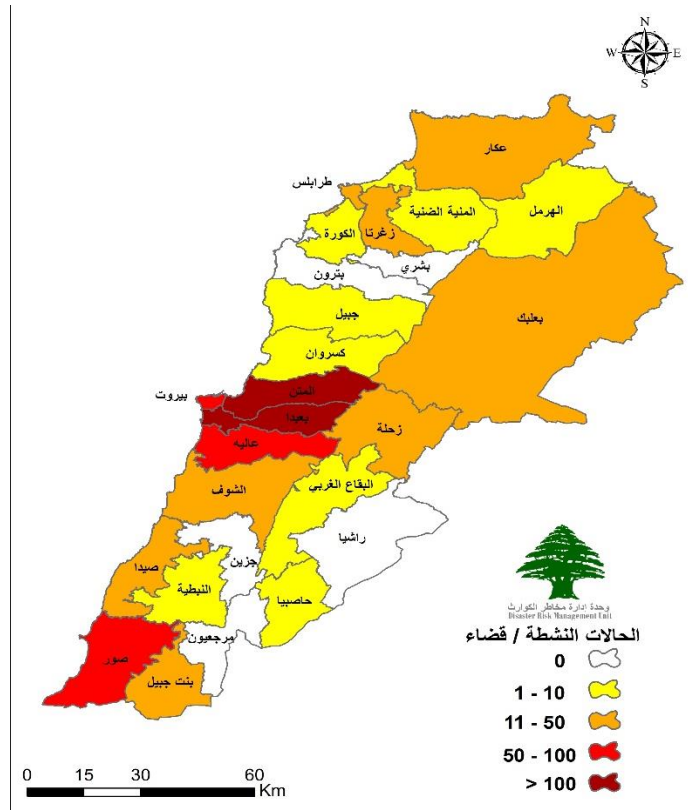
3673

1807

توزع الحالات النشطة حسب الأقسية

التوزع اليومي للإصابات حسب المناطق

مقيم/وافد	العدد	البلدة
مقيم	1	الأشرفية (بيروت)
وافد	3	ميناء الحصن (بيروت)
مقيم	3	الغبيري (بعيدا)
مقيم	3	الحدث (بعيدا)
مقيم	1	الجناح (بعيدا)
مقيم	1	بئر حسن (بعيدا)
مقيم	1	تحويلة الغدير (بعيدا)
مقيم	2	بقايا (المتن)
مقيم	1	الفتار (المتن)
مقيم	1	المنصورية (المتن)
وافد	1	مكس (المتن)
مقيم	1	بشامون (عاليه)
مقيم	1	خلدة (عاليه)
مقيم	1	الشوفيات (عاليه)
مقيم	1	برقايل (عكار)
مقيم	1	مقنة (بعلبك)
وافد	1	البابلية (صيدا)
وافد	1	كفر ملكي (صيدا)
مقيم	2	الحوش (صور)
مقيم	1	صور (صور)
مقيم	1	زيفين (صور)
مقيم	1	برج الشمالي (صور)
مقيم	2	قيد التحقق
	32	

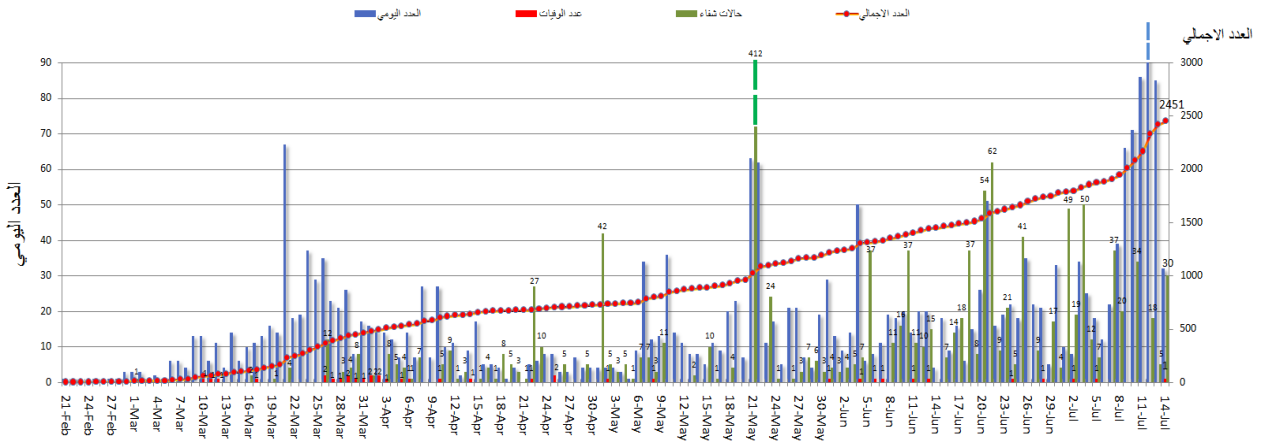


المرجع: المعلومات الصادرة عن وزارة الصحة العامة

يمكن الاطلاع على التقرير وكافة التعاميم الرسمية الصادرة على الرابط: drm.pcm.gov.lb

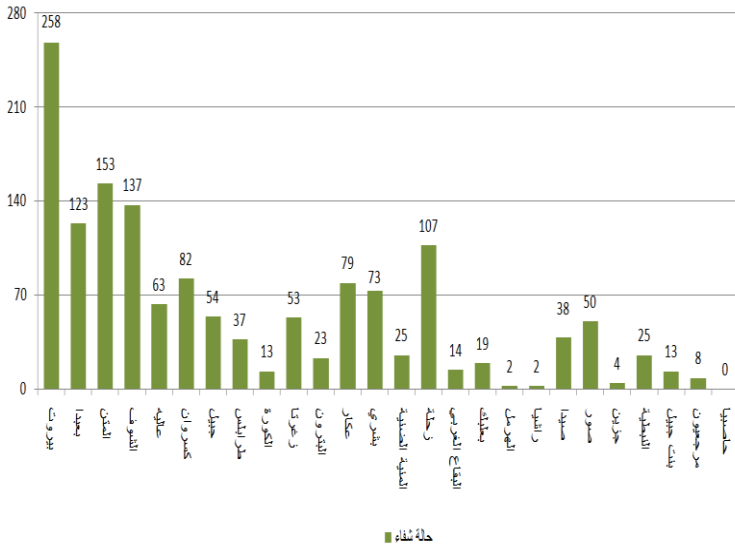
أو عبر وسائل التواصل الاجتماعي @DRM_Lebanon

المنحنى الوبائي حسب العدد اليومي للإصابات

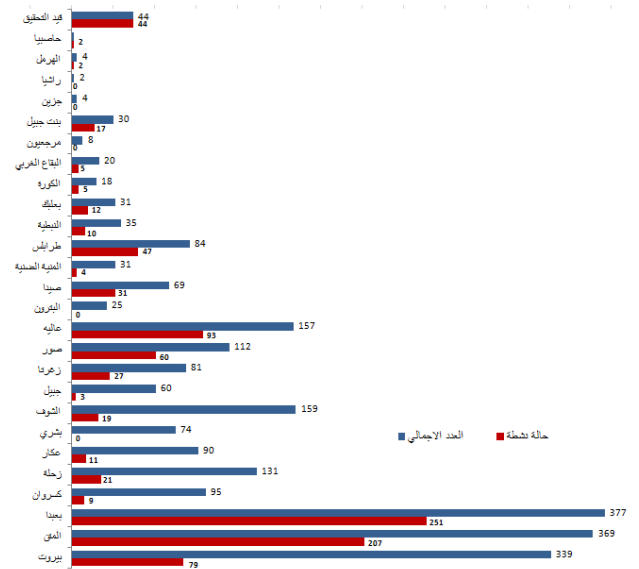


المرجع: المعلومات الصادرة عن وزارة الصحة العامة

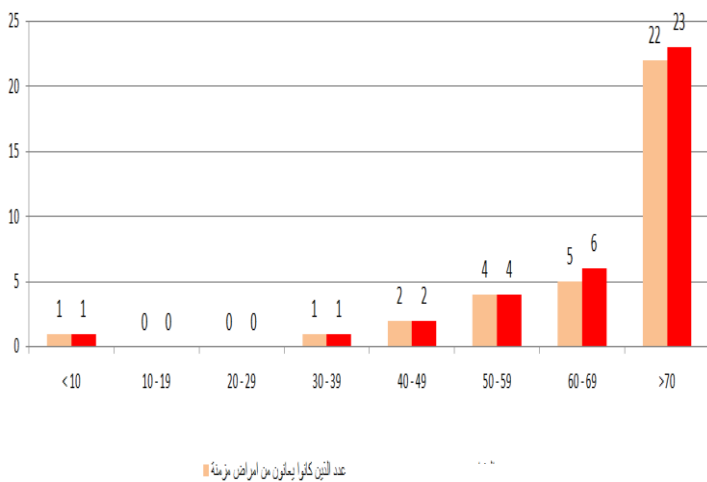
توزع حالات الشفاء حسب الأفضية



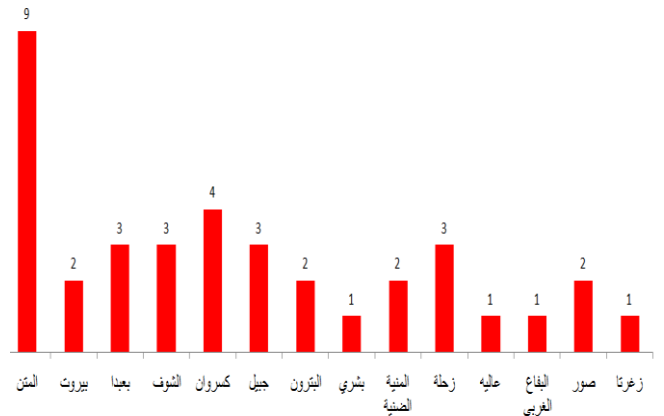
توزع الحالات الإجمالية والحالات النشطة حسب الأفضية



توزع الوفيات حسب الفئة العمرية



توزع الوفيات حسب الأفضية

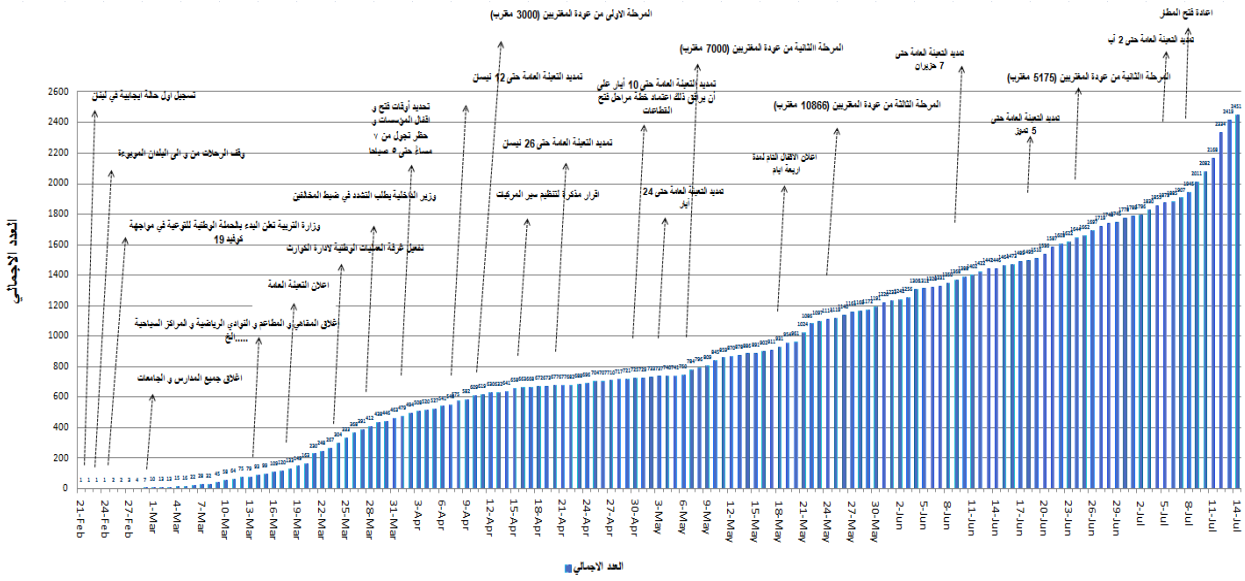


المرجع: المعلومات الصادرة عن وزارة الصحة العامة

يمكن الاطلاع على التقرير وكافة التعاميم الرسمية الصادرة على الرابط: drm.pcm.gov.lb

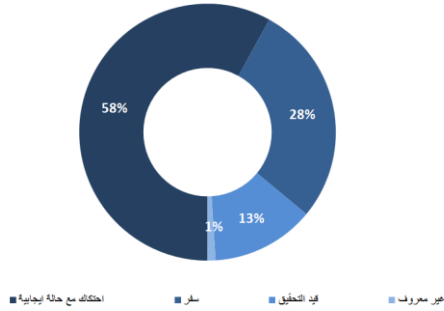
أو عبر وسائل التواصل الاجتماعي @DRM_Lebanon

التسلل الزمني للقرارات بحسب العدد الإجمالي للحالات

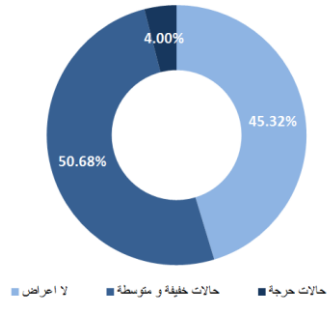


المراجع: المعلومات الصادرة عن وزارة الصحة العامة

طريقة التعرض للعدوى بالفيروس

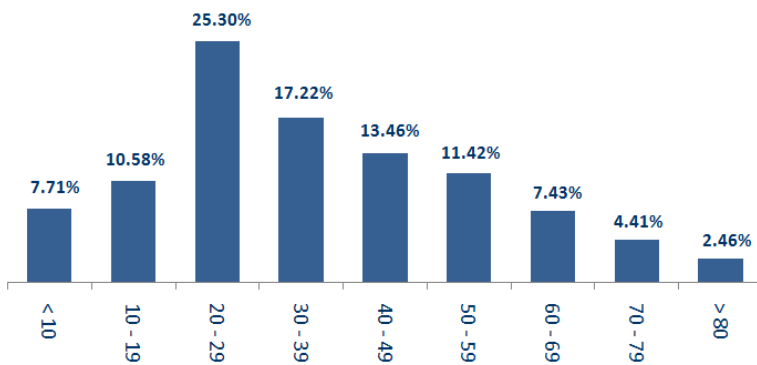


توزع الحالات حسب الوضع الصحي

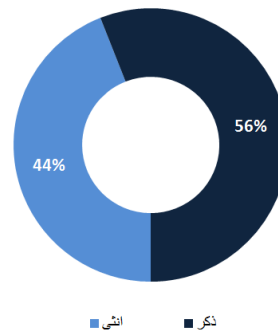


المراجع: المعلومات الصادرة عن وزارة الصحة العامة

توزع الحالات حسب الفئة العمرية



توزع الحالات حسب الجنس

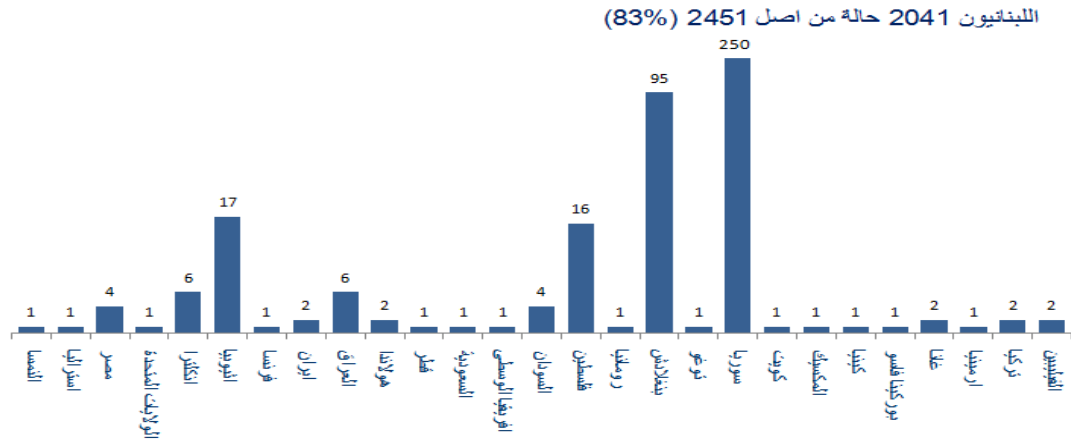


المراجع: المعلومات الصادرة عن وزارة الصحة العامة

يمكن الاطلاع على التقرير وكافة التعاميم الرسمية الصادرة على الرابط: drm.pcm.gov.lb

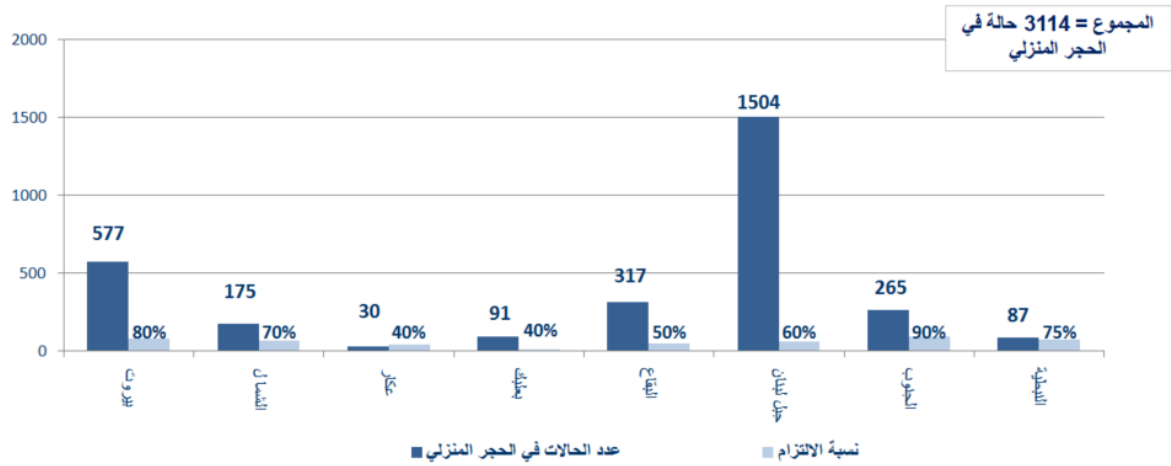
أو عبر وسائل التواصل الاجتماعي @DRM_Lebanon

توزع الحالات حسب الجنسية



المرجع: المعلومات الصادرة عن وزارة الصحة العامة

توزع حالات العزل المنزلي في المحافظات ونسبة الالتزام



المرجع: المعلومات الصادرة عن وزارة الصحة العامة

الإجراءات قيد التنفيذ - 2020/7/14

وزارة الصحة العامة

- دعت الوزارة إلى التشدد في المحاذير والإجراءات الوقائية الواجب اتخاذها مع تسجيل إصابات بالمئات في مؤسسات كبيرة، بالإضافة إلى ما يتم التثبت به من إصابات لدى عمال الرعاية الصحية في أكثر من مؤسسة استشفائية. كما دعت إلى التشديد على التزام الوافدين بإجراءات التبعية العامة، وعدم الاختلاط ومشاركتهم في مناسبات اجتماعية قبل صدور نتيجة الفحص المخبري.
- تعمل الوزارة على وضع آلية واضحة لنقل المصابين مع عوارض مرضية من الوافدين إلى المستشفيات الحكومية مباشرة، وتوزيع المصابين من دون عوارض على مراكز الحجر الصحي، في ظل تنسيق حثيث مع اللجنة الوطنية لمتابعة التدابير والإجراءات الوقائية لمواجهة فيروس كورونا والهيئة العليا للإغاثة والمؤسسات الدولية الشريكة بهدف المواكبة الميدانية لمراكز الحجر.
- تعمل الوزارة على تقييم فتح المطار والحالات الوافدة من الخارج وتأثيرها على الواقع الوبائي للفيروس في لبنان.
- تكثف الوزارة عدد فحوصات الـ PCR للحالات المشتبه بها وللمخالطين في المناطق التي ينتشر فيها الوباء من أجل تحديد الواقع الوبائي فيها واتخاذ القرارات المناسبة للحد من انتشاره.
- متابعة تطبيق التعميم رقم 37/2 تاريخ 2020/7/4 بالتنسيق مع اللجنة الوطنية لمتابعة التدابير والإجراءات الوقائية لمواجهة فيروس كورونا المتعلق بالإجراءات المعتمدة من قبل وزارة الصحة العامة لجميع المسافرين القادمين إلى لبنان وإجراء فحوصات الـ PCR لكل الوافدين وتزويد المواطنين بكافة المعلومات لحين صدور النتائج.
- تتابع الوزارة الأوضاع الصحية لكافة الحالات النشطة وللوافدين بشكل يومي في المستشفيات وفي الحجر المنزلي.

يمكن الاطلاع على التقرير وكافة التعاميم الرسمية الصادرة على الرابط: drm.pcm.gov.lb

أو عبر وسائل التواصل الاجتماعي @DRM_Lebanon

الصليب الأحمر اللبناني

29848 (602 فحصاً جديداً)	عدد فحوصات PCR التي تم نقلها إلى المختبرات	0	عدد مراكز الإسعاف الإضافية الجاهزة للاستجابة	47	عدد مراكز الإسعاف التي تستجيب	2637 (31 حالة جديدة)	عدد الحالات التي تم نقلها إلى المستشفيات
166	عدد المتطوعين المدرّبين على نقل فحوصات PCR	1444	عدد المسعفين المدرّبين	8331 (21 متدرباً جديداً)	عدد المتدربين على إعداد خطط استجابة محلية	63856 (132 مستفيداً جديداً)	عدد المستفيدين من حلقات التوعية حول COVID-
967	عدد المتطوعين الجامعيين المدرّبين على إجراءات الوقاية في الشركات	217	عدد المتطوعين الجامعيين المدرّبين على إقامة حلقات توعية	550	عدد متطوعي الصليب الأحمر المدرّبين على التوعية	8111	عدد المتدربين على إدارة مراكز الحجر الصحي
3569 (16 مستفيداً جديداً)	عدد المستفيدين من المنصات الإلكترونية التثقيفية حول الفيروس	41983 (4 مجموعات معدات جديدة)	عدد المعدات التي تم توزيعها	1206234	عدد الملصقات والمنشورات التي تم توزيعها	361	عدد المرافق التي تمّ تعقيمها

الأجهزة العسكرية والأمنية

المهام	الجهة
- تسير دوريات راجلة ومدولية لتنظيم اكتظاظ المواطنين وتفريق التجمعات. - توزيع حصص غذائية على العائلات الأكثر فقراً في مختلف المناطق اللبنانية عبر مكتب التعاون العسكري المدني CIMIC. - إقامة حواجز ظرفية وتفريق تجمعات في مختلف المناطق اللبنانية.	الجيش
- مؤازرة البلديات في عزل بلديتي جبال البطم واليازورية وإقامة حواجز بالتعاون مع البلدية، وعزل مبنى في نهر الموت مخصص لسكن عمال شركة رامكو، وعزل مرآب بلدية بيروت في منطقة الكرنيتينا حيث تم عزل الحالات الإيجابية بين عمال شركة التنظيفات. - تسطير محاضر بحق المخالفين لقرارات التعبئة العامة:	المديرية العامة لقوى الأمن الداخلي
عدد المحاضر التي تم تسطيرها بحق المخالفين لقرار وضع الكمامة منذ 2020/5/29	مجموع المحاضر التي تم تنظيمها بحق المخالفين لقرارات التعبئة العامة منذ 2020/3/8
2867 (10 محاضر جديدة)	50101
- تطبيق الإجراءات الأمنية والوقائية المطلوبة في المطار وعلى المرافئ والمعابر الحدودية. - تقصي ومتابعة الحالات المشتبه بها والإيجابية والحالات في الحجر المنزلي للمقيمين والوافدين. - التبليغ عن حملات إجراء الفحوصات المخبرية لكافة المخالطين للحالات المؤكدة في مختلف المناطق اللبنانية وأماكن عزل الحالات الإيجابية.	المديرية العامة للأمن العام
- تقصي ومتابعة الحالات المشتبه بها والإيجابية والحالات في الحجر المنزلي للمقيمين والوافدين. - التبليغ عن نتائج الفحوصات التي تجرى للمخالطين والحالات المشتبه بها. - التبليغ عن المناطق التي يتم عزلها من أجل احتواء انتشار الفيروس بالإضافة إلى الإجراءات التي تقوم بها البلديات من أجل التأكد من عزل الحالات المؤكدة والحالات المخالطة والمشتبه بها.	المديرية العامة لأمن الدولة
- تعقيم عدد من الأماكن العامة والخاصة والقطاعات الحيوية ومراكز إجراء فحوصات الـ PCR ضمن الأقسضية في مختلف المحافظات اللبنانية. - تأمين الجهوزية للتدخل عند الضرورة (427 عنصراً مدرّباً على عمليات نقل المصابين بفيروس كورونا المستجد، و69 سيارة إسعاف جاهزة لنقل الحالات المصابة بالفيروس).	المديرية العامة للدفاع المدني

وزارة الأشغال العامة والنقل

- مراقبة تطبيق التعاميم التي صدرت عن المديرية العامة للطيران المدني المتعلقة بالإجراءات الواجب التقيد بها من قبل الوافدين إلى لبنان والمتواجدين في المطار من مسافرين وعاملين ابتداءً من 2020/7/1 (للاطلاع على الإجراءات بالتفصيل، الدخول إلى الموقع الإلكتروني المذكور أدناه).

مطار رفيق الحريري الدولي (خلال الـ 24 ساعة المنصرمة)

الرحلات القادمة	الرحلات المغادرة
عدد الرحلات	عدد الرحلات
25	23
عدد الوافدين	عدد المغادرين
2288	1866

يمكن الاطلاع على التقرير وكافة التعاميم الرسمية الصادرة على الرابط: drm.pcm.gov.lb

أو عبر وسائل التواصل الاجتماعي @DRM_Lebanon

المرافئ (خلال الـ 24 ساعة المنصرمة)

المرافئ	دخول	مغادرة	نوع الحمولة	نوع الحمولة
	العدد	العدد	البلد/الجهة	البلد/الجهة
مرفاً بيروت	1	1	ليماسول	بضائع مختلفة
	1		أبو قير	سيارات
	1		جدة	مواشي
	1		بور سعيد	مستوعبات
المجموع	4	1		

قرارات عامة

- صدر عن اللجنة الوطنية لمتابعة التدابير والإجراءات الوقائية لمواجهة فيروس كورونا بتاريخ 2020/7/13 توصيات بناء على توجيهات اللجنة الوزارية للتشدد بالتدابير والإجراءات لمنع انتشار الفيروس، حيث تقرر:
 - أن تقوم وزارة الصحة العامة بتقييم الحالة الصحية لكل الوافدين الذين ثبتت إصابتهم بالفيروس اعتباراً من 2020/7/1 وتحدد الحالات المعدية والتشدد في متابعتهم بالتنسيق مع الجهات المعنية.
 - أن تكلف وزارة الداخلية والبلديات اللجنة الفرعية لإدارة الأزمات متابعة تجهيز والبدء بتشغيل 8 مراكز للحجر الصحي معتمدة من قبل اللجنة الوطنية وذلك ابتداء من 2020/7/20.
 - أن تقوم وزارة الأشغال العامة والنقل ووزارة الخارجية والمغتربين بالتعميم على الوافدين إلى لبنان الإجراءات المعتمدة لإجراء الفحوصات وفترة العزل المطلوبة.
 - أن تتشدد قوى الأمن الداخلي في ضبط مخالفات عدم وضع الكمامة أو قناع الوجه وتوقيف الأشخاص الذين يتسببون بسبب عدم التزامهم بالإجراءات والتدابير الصحية بانتشار الفيروس وإحالتهم إلى القضاء، بالإضافة إلى مؤازرة وزارة السياحة في إغلاق المؤسسات السياحية التي لا تلتزم بالتدابير الوقائية المعتمدة.
 - منع تقديم النراجيل في مختلف المؤسسات السياحية والمطاعم والمقاهي.
 - أن تقوم كل الوزارات والإدارات التابعة لها بوضع التعليمات حول التدابير والإجراءات الوقائية لفيروس كورونا في أماكن ظاهرة للعموم.
 - أن تكلف مجموعة عمل مصغرة العمل على وضع مسودة خطة لاحتواء وتخفيف المخاطر في القطاع الصحي.

ملاحظة: يمكن الاطلاع على التوصيات الكاملة على الرابط الإلكتروني www.drm.pcm.gov.lb.

- بناء على ارتفاع عدد الإصابات بوباء كورونا والظروف المحيطة بهذا التزايد، أقرت اللجنة الوزارية المعنية برئاسة رئيس مجلس الوزراء مجموعة قرارات وتوجيهات لرفع مستوى التدابير والتشدد بالإجراءات الأيالة لمنع انتشار الفيروس:
 - وضع غرامات على المخالفين وفقاً للقوانين والأنظمة المرعية الإجراء، حيث تم إقرار تغريم المخالفين للحجر الصحي والمخالطين الذين لا يلتزمون الحجر الصحي ما بين الـ 48 ساعة إلى الـ 72 بغرامة مالية تتراوح ما بين الـ 600 ألف والـ 5 مليون ليرة لبنانية، وتغريم من لا يلتزم بوضع الكمامة في كل المؤسسات العامة والخاصة والاستشفائية وغيرها بـ 50 ألف ليرة لبنانية.
 - توفير أماكن حجر للعمال الأجانب، بالتنسيق مع الجهات الأممية.
 - توفير أماكن إلزامية للمصابين في المراكز المخصصة لهم، بوجود أو عدم وجود عوارض في مستشفيات المحافظات.
 - التشدد مع أصحاب المطاعم والمقاهي للالتزام بتوجيهات وزارة الصحة واللجنة الفنية المتابعة لفيروس كورونا، حرصاً منهم على سلامة روادها واستمرارية العمل.
- مع ارتفاع أعداد المصابين بجائحة كورونا في لبنان وتأكيد وجود حالات في فروع الجامعة اللبنانية، أعلنت وزارة التربية والتعليم العالي وقف الدروس والامتحانات الحضورية، بصورة استثنائية، في كليات الجامعة اللبنانية والجامعات الخاصة ومعاهد ومدارس التعليم المهني والتقني، الرسمية والخاصة وذلك لمدة أسبوع اعتباراً من يوم الإثنين 13 تموز 2020 على أن تُستأنف بتاريخ 20 تموز 2020.
- بناء على قرار مجلس الوزراء بتاريخ 2020/6/30 واستناداً إلى الإنهاء الصادر عن المجلس الأعلى للدفاع تم إقرار **تمديد التعبئة العامة لغاية 2020/8/2** ضمن الإجراءات المحددة التي تصدر عن الوزارات المختصة مع التأكيد على ضرورة الالتزام بكافة التدابير والإجراءات الوقائية لمنع انتشار الوباء.

يمكن الاطلاع على التقرير وكافة التعاميم الرسمية الصادرة على الرابط: drm.pcm.gov.lb

أو عبر وسائل التواصل الاجتماعي @DRM_Lebanon

مخالفات قرارات التبئة العامة

- تجمعات مطلبية ومظاهرات وقطع طرقات وأعمال شغب.
- عدم التزام المطاعم والمقاهي بالمسافة الأمنة بين الأشخاص.
- عدم الالتزام بالتدابير والإجراءات الوقائية المطلوبة في الأسواق (وضع الكمامة، تعقيم اليدين، الحفاظ على المسافة الأمنة).
- تجمعات أمام المصارف ومحلات الصرافة ومكاتب تحويل الأموال وماكينات الصراف الآلي من دون الالتزام بالتدابير الوقائية.
- تجمعات في الأحياء وعلى الشواطئ والأرصفة البحرية دون الالتزام بالتدابير الوقائية.
- تجمعات في المناسبات الاجتماعية دون الالتزام بالتدابير الوقائية.
- عدم التزام المخالطين لحالات مؤكدة بإجراءات العزل المنزلي لحين صدور نتائج الفحوصات المخبرية.

عند الشعور بأية عوارض، الاتصال مباشرة على الرقم الساخن لوزارة الصحة العامة: 1214 أو 01/594459

خلينا ملتزمين حتى ينذكر ما ينعاد



التباعد الجسدي

حافظوا على مسافة أمنة

1,0 متر على الأقل

الوقاية

- البسوا الكمامات خارج المنزل
- تجنبوا لمس الوجه
- غطوا الفم والأنف بالكوع المثنى عند السعال أو العطس

النظافة

- اغسلوا أيديكم لمدة عشرين ثانية على الأقل
- عقموا مشربياتكم قبل حفظها في المنزل أو استعمالها

التزموا بحافة تعاميم وزارة الصحة العامة الصادرة تباعاً

يمكن الاطلاع على التقرير وكافة التعاميم الرسمية الصادرة على الرابط: drm.pcm.gov.lb

أو عبر وسائل التواصل الاجتماعي @DRM_Lebanon