

غرفة العمليات الوطنية لإدارة الكوارث - السراي الحكومي الكبير
التقرير اليومي حول COVID-19



وقت صدور التقرير: 16:00

تقرير رقم: 090

التاريخ: الثلاثاء 16 حزيران 2020

552 حالة نشطة (Active Cases)	
517 حالة في العزل المنزلي	35 حالة استشفاء
	27 حالة متوسطة
	8 حالات في العناية الفائقة

1473 حالة تم تسجيلها منذ 2020/2/21	
467 مقيمين	1006 وافدين

32 حالة وفاة
889 حالة شفاء

9 حالات جديدة	
3 وافدين	6 مقيمين

لبنان	عالمياً	
1473	8,147,492	عدد الإصابات الإجمالي
32	439,816	عدد الوفيات
2.17%	5.39%	نسبة الوفيات
889	4,255,729	عدد حالات الشفاء

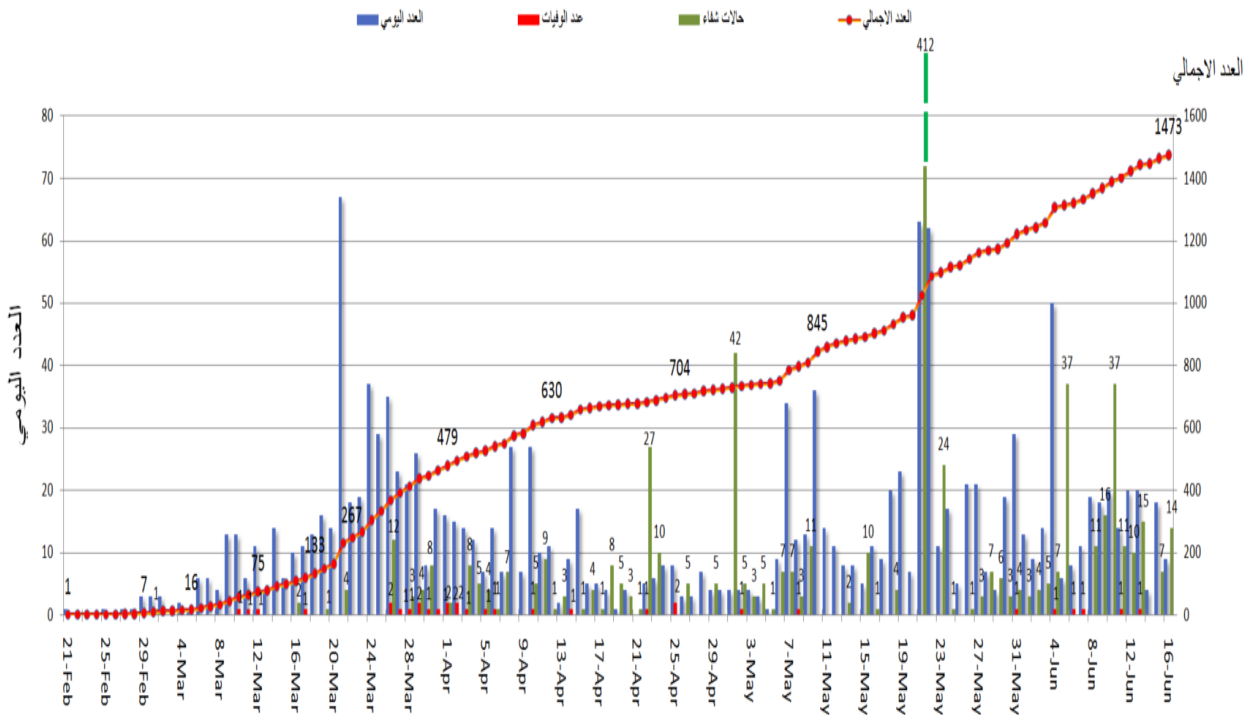
ملاحظة: آخر تحديث للمعلومات 3:30 pm

فحص كورونا في المختبرات منذ 2020/2/21
فحص كورونا خلال الـ 24 ساعة (في المختبرات والمطار)

107,599
1142

المرجع: المعلومات الصادرة عن وزارة الصحة العامة

المنحنى الوبائي حسب العدد اليومي للإصابات



المرجع: المعلومات الصادرة عن وزارة الصحة العامة

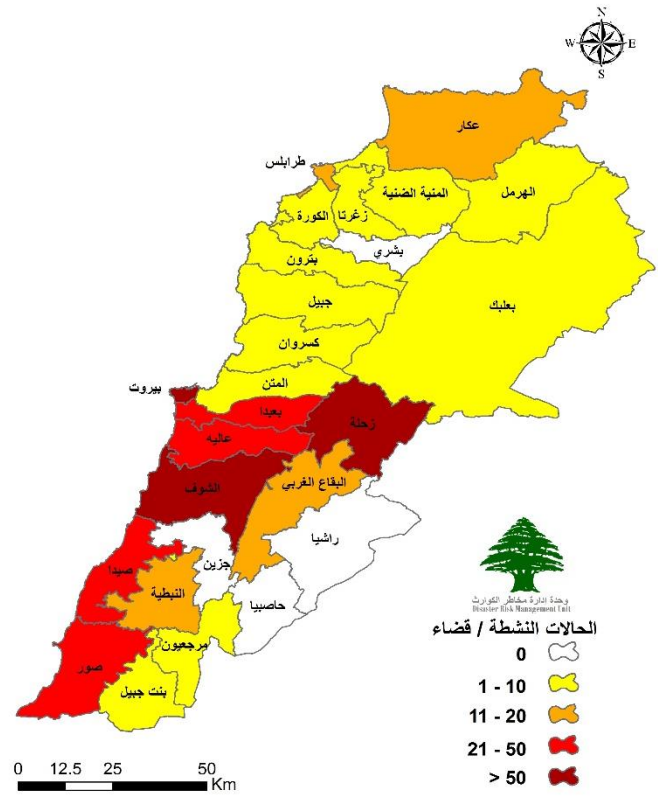
يمكن الاطلاع على التقرير وكافة التعاميم الرسمية الصادرة على الرابط: drm.pcm.gov.lb

أو عبر وسائل التواصل الاجتماعي @DRM_Lebanon

توزع الحالات النشطة حسب الأفضية

التوزع اليومي للإصابات حسب المناطق

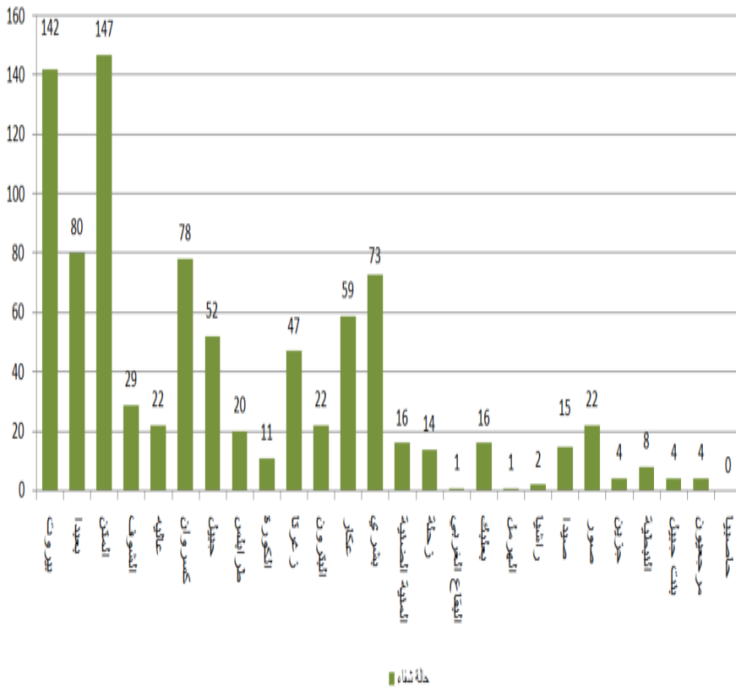
مقيم/واقد	العدد	البلدية
والد	1	عدلون (صيدا)
والد	1	انصار (النبطية)
والد	1	طيري (بنت جبيل)
مقيم	4	وادي النحلة (طرابلس)
مقيم	1	جبل اليداوي (طرابلس)
مقيم	1	القبة (طرابلس)
	9	المجموع



المرجع: المعلومات الصادرة عن وزارة الصحة العامة

توزع حالات الشفاء حسب الأفضية

توزع الحالات الإجمالية والحالات النشطة حسب الأفضية

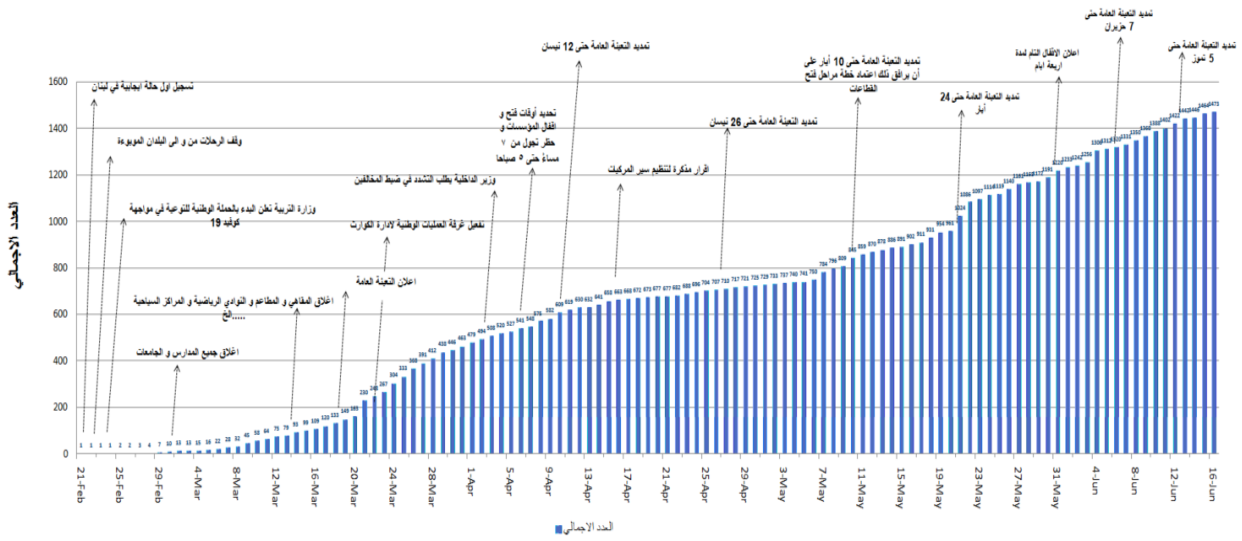


المرجع: المعلومات الصادرة عن وزارة الصحة العامة

يمكن الاطلاع على التقرير وكافة التعاميم الرسمية الصادرة على الرابط: drm.pcm.gov.lb

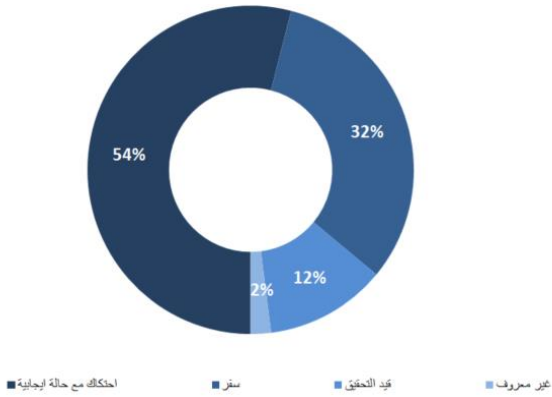
أو عبر وسائل التواصل الاجتماعي @DRM_Lebanon

التسلل الزمني للقرارات بحسب العدد الإجمالي للحالات

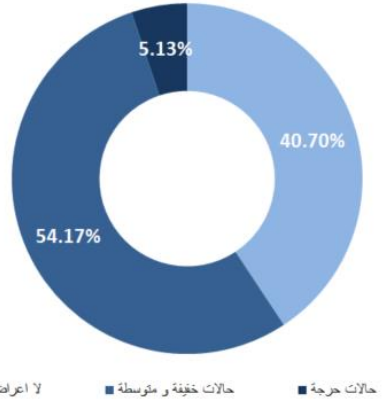


المرجع: المعلومات الصادرة عن وزارة الصحة العامة

طريقة التعرض للعدوى بالفيروس

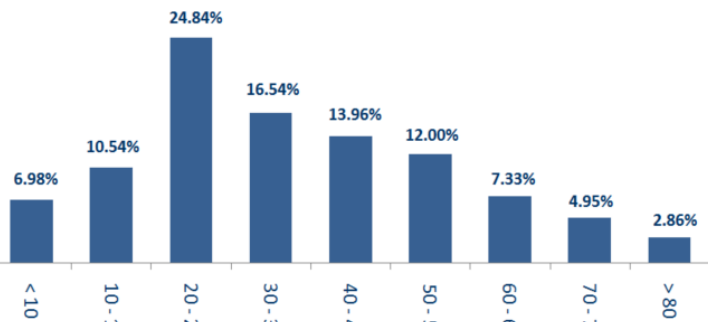


توزع الحالات حسب الوضع الصحي

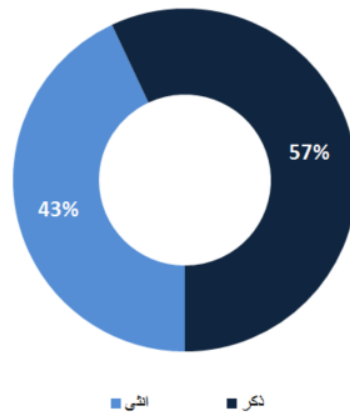


المرجع: المعلومات الصادرة عن وزارة الصحة العامة

توزع الحالات حسب الفئة العمرية



توزع الحالات حسب الجنس

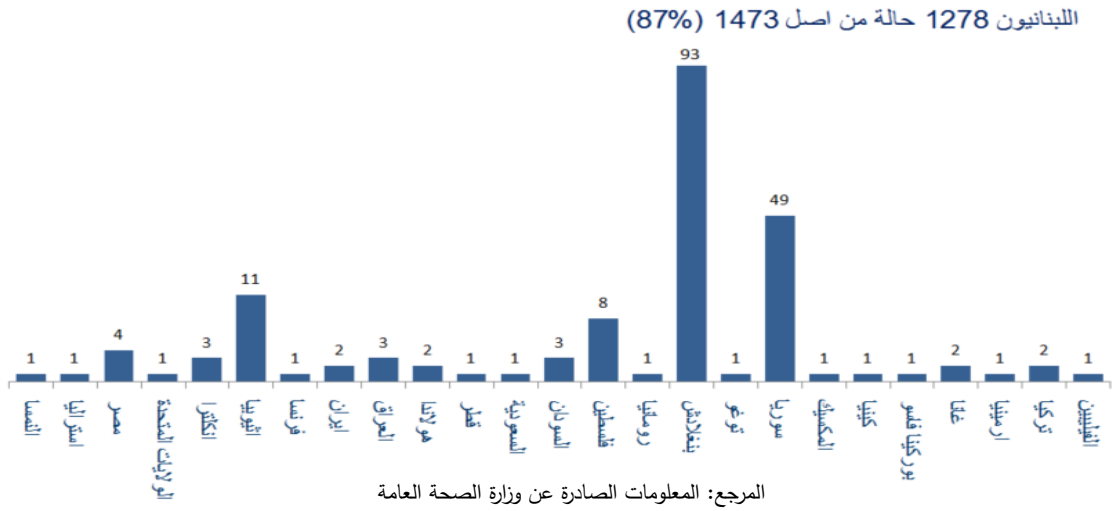


المرجع: المعلومات الصادرة عن وزارة الصحة العامة

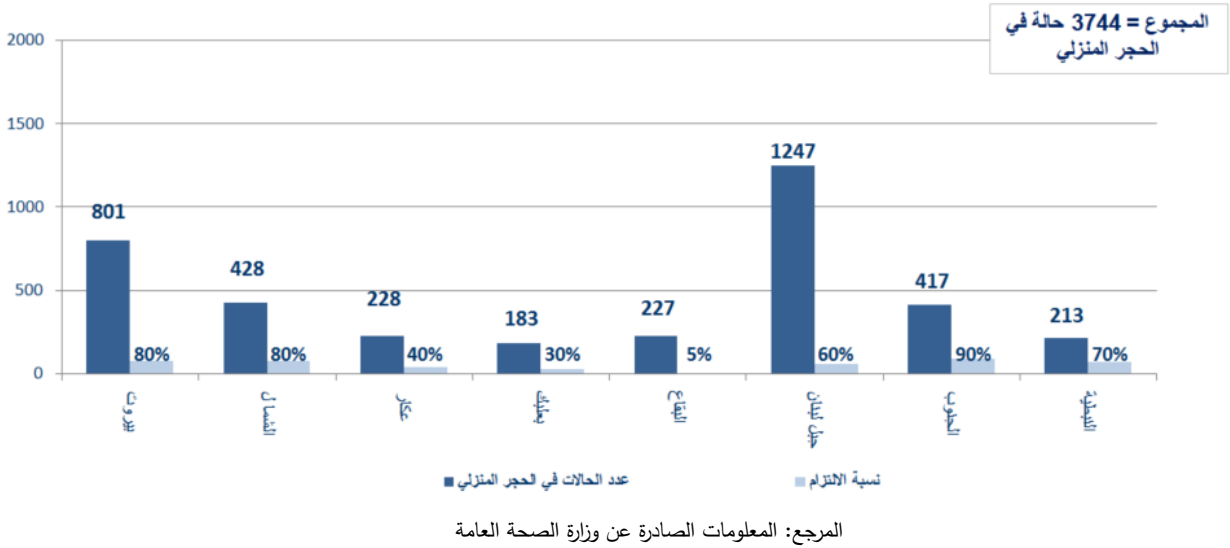
يمكن الاطلاع على التقرير وكافة التعاميم الرسمية الصادرة على الرابط: drm.pcm.gov.lb

أو عبر وسائل التواصل الاجتماعي @DRM_Lebanon

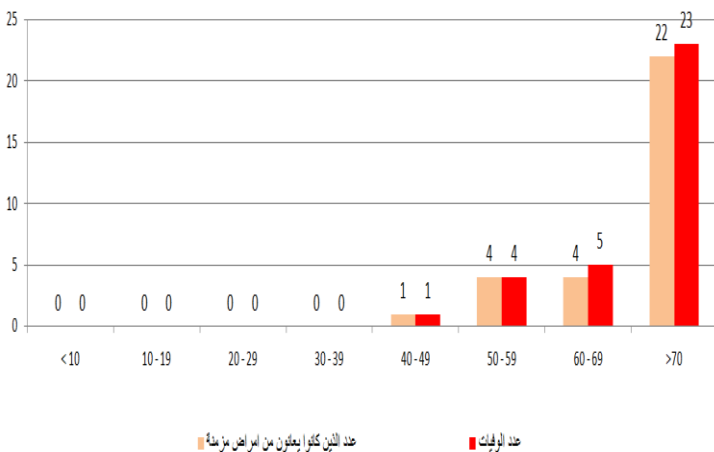
توزع الحالات حسب الجنسية



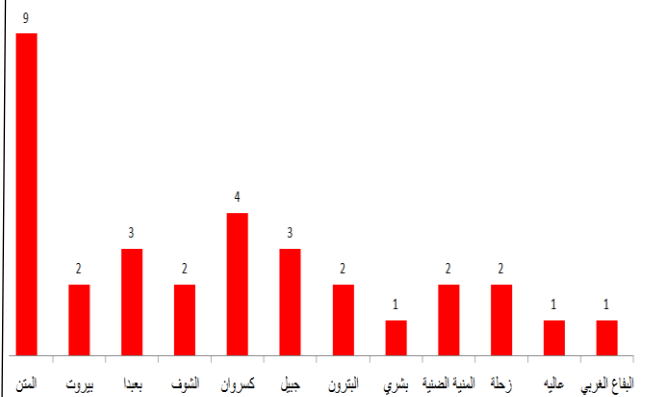
توزع حالات العزل المنزلي في المحافظات ونسبة الالتزام



توزع الوفيات حسب الفئة العمرية



توزع الوفيات حسب الأفضية



المرجع: المعلومات الصادرة عن وزارة الصحة العامة
يمكن الاطلاع على التقرير وكافة التعاميم الرسمية الصادرة على الرابط: drm.pcm.gov.lb

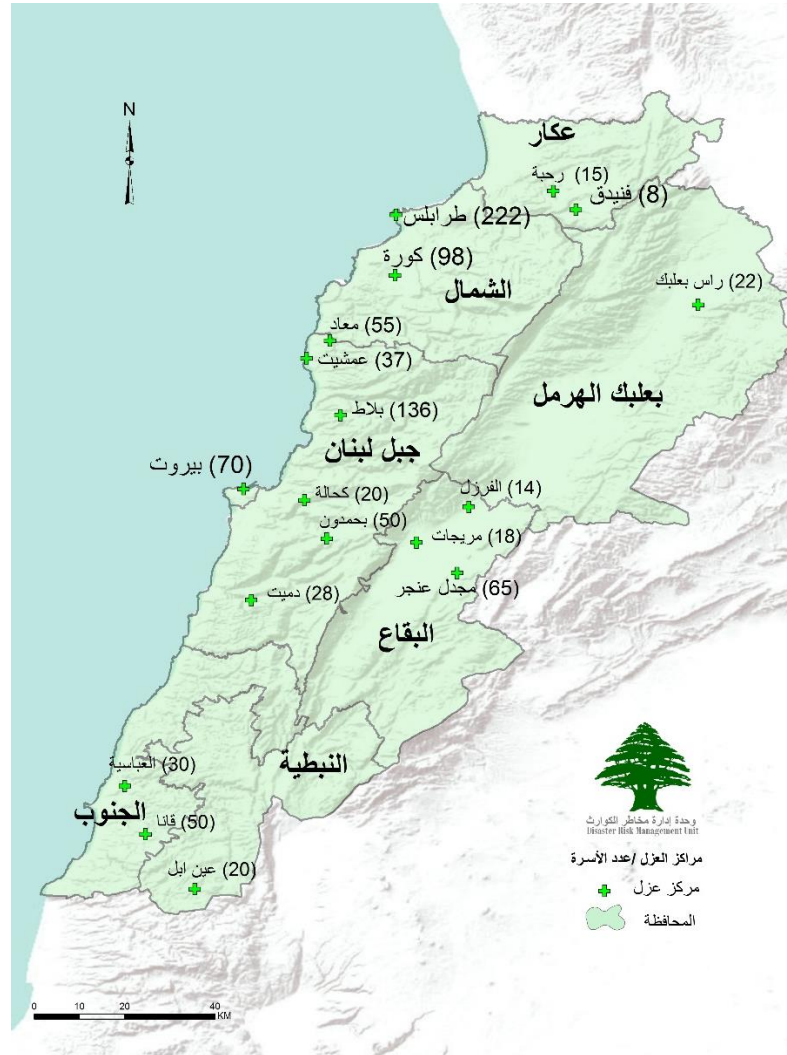
أو عبر وسائل التواصل الاجتماعي @DRM_Lebanon

مراكز الحجر الصحي

- صدر عن اللجنة الوطنية لمتابعة التدابير والإجراءات الوقائية لمواجهة فيروس كورونا **الكتاب رقم 452 بتاريخ 2020/6/15** المتعلق بتوصيات اللجنة حول انطلاق العمل في تجهيز وإعداد مراكز الحجر الصحي في مختلف المناطق اللبنانية بالإضافة إلى تقييم خطة معالجة أوضاع العاملين الأجانب في ظل جائحة كورونا حيث ستقوم وزارة الداخلية والبلديات بتكليف المديرية العامة للأمن العام والمحافظين بالتنسيق مع البلديات على تحديد أماكن تجمع العاملين الأجانب الكبيرة واتباع الآلية التي تم تحديدها من قبل اللجنة لمعالجة أوضاعهم بالتنسيق مع المنظمات التابعة للأمم المتحدة.
- اختارت اللجنة الوطنية لمتابعة التدابير والإجراءات الوقائية لمواجهة فيروس كورونا بالتنسيق مع المنظمات التابعة للأمم المتحدة والمحافظين 18 مركزاً للحجر الصحي من أصل 22 مورّعة في مختلف المناطق اللبنانية على أن تقوم وزارة الداخلية والبلديات بتحديد أسماء مدراء للمراكز وأن ترفع منظمات الأمم المتحدة المعنية تقريراً مفصلاً حول التقدم المحرز في تجهيز هذه المراكز خلال مدة أسبوع من صدور التوصيات.

توزّع مراكز الحجر الصحي حسب المحافظات وعدد الأسرة

المحافظة	البلدة	عدد الأسرة
بيروت	بيروت	70
عكار	رحبة	15
	فنديق	8
الشمال	طرابلس	222
	الكورة	98
بعلبك الهرمل	رأس بعلبك	22
جبل لبنان	عمشيت	37
	بلاط	136
	كحالة	20
	بحمدون	50
	دميت	28
البقاع	معاد	55
	الفرزل	14
	مريجات	18
	مجدل	65
	عنجر	65
الجنوب	قانا	50
	العباسية	30
النبطية	عين ايل	20
المجموع	18	958



يمكن الاطلاع على التقرير وكافة التعاميم الرسمية الصادرة على الرابط: drm.pcm.gov.lb

أو عبر وسائل التواصل الاجتماعي @DRM_Lebanon

الإجراءات قيد التنفيذ - 2020/6/16

وزارة الصحة العامة

- تنسق الوزارة مع وزارة الخارجية والمغتربين ووزارة الأشغال العامة والنقل والأجهزة المعنية وشركة طيران الشرق الأوسط كافة الإجراءات والتدابير المتبعة في المطار خلال تنفيذ المرحلة الرابعة من عودة المغتربين من 2020/6/11 لغاية 2020/6/19.
- تنظم الوزارة جولات ميدانية إلى البلدات التي انتشر فيها الوباء للكشف على التدابير والإجراءات المتخذة من قبل السلطات المحلية في تطبيق العزل المنزلي وفي مراكز الحجر المعتمدة وإجراء فحوصات الـ PCR للحالات المشتبه بها وللمخالطين بهدف تحليل الواقع الوبائي فيها واتخاذ القرارات المناسبة.
- تشرف الوزارة على كافة الفحوصات التي يتم أخذها للمخالطين والمشتبه بإصابتهم بالفيروس في مختلف المستشفيات الحكومية في المحافظات والمناطق اللبنانية وذلك على نفقة الوزارة من أجل تحديد الواقع الوبائي في لبنان.
- تتبّع الأوضاع الصحية للمواطنين الوافدين من مختلف الدول بشكل يومي في المستشفيات وفي الحجر المنزلي.
- متابعة فحوصات الـ PCR للمواطنين في المختبرات المحددة ومطابقة النتائج وإعلان النتائج الرسمية يومياً.
- إصدار التقرير اليومي عن الحالات الجديدة ووضعها في المستشفيات الحكومية والخاصة وتتبع الحالات المحتملة.

الصلب الأحمر اللبناني

عدد الحالات التي تم نقلها إلى المستشفيات	عدد مراكز الإسعاف التي تستجيب	37	عدد مراكز الإسعاف الإضافية الجاهزة للاستجابة	10	عدد فحوصات PCR التي تم نقلها إلى المختبرات	22607 (161 فصصاً جديداً)
عدد المستفيدين من حلقات التوعية حول COVID-19*	عدد المتدربين على إعداد خطط استجابة محلية	60500 (67 مستفيداً جديداً)	عدد المدربين المدربين	1344	عدد المتطوعين المدربين على نقل فحوصات PCR	166
عدد المتدربين على إدارة مراكز الحجر الصحي	عدد متطوعي الصليب الأحمر المدربين على التوعية	6879 (143 متديراً جديداً)	عدد المتطوعين الجامعيين المدربين على إقامة حلقات توعية	217	عدد المتطوعين الجامعيين المدربين على متابعة اجراءات الوقاية في الشركات والمؤسسات	967 (33 متديراً جديداً)
عدد السجون والنظارات والمرافق التي تم تعقيمها	عدد الملصقات والكتيبات والمنشورات التي تم توزيعها حول الوقاية من الفيروس	325	عدد المعدات التي تم توزيعها**	35102 (7 مجموعات معدات جديدة)	عدد المستفيدين من المنصات الإلكترونية التثقيفية حول الـ COVID-19	3270 (6 مستفيدين جدد)

* تتضمن: حلقات توعية حول COVID-19، توعية حول التدابير التي يجب اتباعها عند العودة الى العمل وتدريب متقدم للعاملين الميدانيين في الصفوف الأمامية. ** تتضمن: معدات الحماية والوقاية الشخصية، معدات طبية ومعدات التعقيم.

الأجهزة العسكرية والأمنية

المهام	الجهة																		
<ul style="list-style-type: none"> - تسيير دوريات راجلة ومدولة لتنظيم اكتظاظ المواطنين وتفريق التجمعات. - توزيع حصص غذائية على العائلات الأكثر فقراً في مختلف المناطق اللبنانية عبر برنامج التعاون العسكري المدني CIMIC. - مساندة قوى الأمن الداخلي في عزل البلدات والأحياء التي ينتشر فيها الوباء. 	الجيش																		
<ul style="list-style-type: none"> - مؤازرة بلدية الشويفات في عزل "حي مريم" بناء على توجيهات وزير الداخلية والبلديات وقرار محافظ جبل لبنان، ومؤازرة بلدية برجاً في عزل ثلاثة مباني في البلدة. - تسطير محاضر مكتوبة بحق المخالفين لقرارات التبعية العامة وقرارات السير. 	المديرية العامة لقوى الأمن الداخلي																		
<table border="1" style="width: 100%; border-collapse: collapse; text-align: center;"> <thead> <tr> <th style="width: 50%;">عدد المحاضر التي تم تنظيمها خلال الـ 24 ساعة المنصرمة</th> <th style="width: 50%;">عدد المحاضر التي تم تنظيمها منذ 2020/3/8</th> </tr> </thead> <tbody> <tr> <td>مؤسسات / محلات</td> <td>0</td> </tr> <tr> <td>مؤسسات / محلات</td> <td>3516</td> </tr> <tr> <td>أفراد</td> <td>11</td> </tr> <tr> <td>أفراد</td> <td>13876</td> </tr> <tr> <td>عدم وضع كامرة</td> <td>40</td> </tr> <tr> <td>عدم وضع كامرة (منذ 2020/5/29)</td> <td>2131</td> </tr> <tr> <td>المجموع</td> <td>51</td> </tr> <tr> <td>المجموع</td> <td>19523</td> </tr> </tbody> </table>	عدد المحاضر التي تم تنظيمها خلال الـ 24 ساعة المنصرمة	عدد المحاضر التي تم تنظيمها منذ 2020/3/8	مؤسسات / محلات	0	مؤسسات / محلات	3516	أفراد	11	أفراد	13876	عدم وضع كامرة	40	عدم وضع كامرة (منذ 2020/5/29)	2131	المجموع	51	المجموع	19523	
عدد المحاضر التي تم تنظيمها خلال الـ 24 ساعة المنصرمة	عدد المحاضر التي تم تنظيمها منذ 2020/3/8																		
مؤسسات / محلات	0																		
مؤسسات / محلات	3516																		
أفراد	11																		
أفراد	13876																		
عدم وضع كامرة	40																		
عدم وضع كامرة (منذ 2020/5/29)	2131																		
المجموع	51																		
المجموع	19523																		
<ul style="list-style-type: none"> - تطبيق الإجراءات الأمنية والوقائية المطلوبة في المطار وعلى المرافق والمعابر الحدودية. - تقصي ومتابعة الحالات الإيجابية والحالات في الحجر المنزلي في مختلف المناطق. - تسيير دوريات في مختلف المناطق اللبنانية وتوجيه إنذارات إلى المحلات والمؤسسات التجارية والصناعية غير الملزمة بالتدابير والإجراءات الوقائية. 	المديرية العامة للأمن العام																		
<ul style="list-style-type: none"> - تقصي ومتابعة الحالات الإيجابية والحالات في الحجر المنزلي في مختلف المناطق. - تسيير دوريات في مختلف المناطق وتوجيه إنذارات إلى المحلات والمؤسسات غير الملزمة بالتدابير الوقائية. 	المديرية العامة لأمن الدولة																		

يمكن الاطلاع على التقرير وكافة التعاميم الرسمية الصادرة على الرابط: drm.pcm.gov.lb

أو عبر وسائل التواصل الاجتماعي @DRM_Lebanon

- المديرية العامة للدفاع المدني
- تعقيم عدد من الأماكن العامة والخاصة والقطاعات الحيوية ومراكز إجراء فحوصات الـ PCR ضمن الأفضية في مختلف المحافظات اللبنانية.
 - تأمين الجهوزية للتدخل عند الضرورة (427 عنصراً مدرباً على عمليات نقل المصابين بفيروس كورونا المستجد، و69 سيارة إسعاف جاهزة لنقل الحالات المصابة بالفيروس).

وزارة الداخلية والبلديات

- صدر عن الوزارة **تعميم رقم 9011 تاريخ 2020-06-15** المتعلق بتنظيم المواعيد في المعاينة الميكانيكية بغية تفادي الاكتظاظ بما يتلاءم مع التعليمات المحددة في المذكرة رقم 57/أ.م/2020 وذلك حسب أرقام اللوحات (المفرد والمجوز)، حيث يتم استقبال السيارات التي تحمل أرقام مفردة أيام الإثنين والأربعاء والجمعة، والسيارات التي تحمل أرقام مزدوجة أيام الثلاثاء والخميس والسبت مع التشديد على ضرورة الالتزام بالتدابير الوقائية أهمها وضع الكمامة والحفاظ على المسافة الآمنة بين الأشخاص.
- تطبيق المذكرة رقم 57/أ.م/2020 تاريخ 2020/6/14 المتعلقة بتعديل مواقيت فتح وإقفال المؤسسات الصناعية والتجارية بحيث تفتح كافة مؤسسات القطاع الخاص خلال الدوام الرسمي المحدد لها مع التشدد في تطبيق التدابير والإجراءات الوقائية، باستثناء مدن الملاهي والحدائق العامة ومراكز ألعاب الأطفال والملاهي والنوادي الليلية ومراكز ألعاب الإنترنت والمسارح ودور السينما وصالات وقاعات المناسبات الاجتماعية التي تبقى مغلقة، بالإضافة إلى استمرار منع التجول بين الثانية عشرة مساءً والخامسة فجراً.
- تطبيق تمديد التعبئة العامة بناء على قرار مجلس الوزراء لمواجهة فيروس كورونا استناداً إلى الإنهاء الصادر عن المجلس الأعلى للدفاع وذلك اعتباراً من **2020/6/8 لغاية 2020/7/5** ضمناً وفق التدابير والإجراءات المحددة.

وزارة الأشغال العامة والنقل

مطار رفيق الحريري الدولي: الثلاثاء 2020/6/16

الرحلات القادمة	الشركة	قادمة من	وقت الوصول	عدد الوافدين من المواطنين اللبنانيين
طائرة خاصة	MEA	الغابون	02:40	1
طائرة خاصة	MEA	أفريقيا	22:00	8
طائرة خاصة	SKYLOUNGE	لندن	16:45	8
طائرة خاصة	LAT	أثيوبيا	17:35	70
مجموع الطائرات القادمة 4 طائرات				
الرحلات المغادرة	الشركة	الوجهة	وقت الإقلاع	عدد المغادرين الأجانب
طائرة خاصة	SKYLOUNGE	فرنسا	11:00	8
طائرة خاصة	SKYLOUNGE	نوره	15:30	2
طائرة ركاب	MEA	كرواتيا	17:00	1
طائرة خاصة	LAT	أثيوبيا	19:30	103
طائرة خاصة	LAT	أثيوبيا	22:00	14
طائرة خاصة	MEA	فرانكفورت	03:01	208
مجموع الطائرات المغادرة 6 طائرات				
طائرات الشحن	الشركة	قادمة من	وقت الوصول	على متنها
طائرة شحن	EMIRATES	دبي	10:35	بضائع مختلفة
طائرة شحن	DHL	البحرين	21:35	بضائع مختلفة
طائرة شحن	LAT	دبي	01:30	بضائع مختلفة
مجموع طائرات الشحن 3 طائرات				

المرافق: الثلاثاء 2020/6/16

المرافق	دخول	مغادرة	
العدد	البلد/الجهة	العدد	البلد/الجهة
مرافق طرابلس	1	1	إزمير
المجموع	1	1	فارغة

مصلحة سكك الحديد والنقل المشترك: الثلاثاء 2020/6/16

- تقوم المصلحة عبر حافلات النقل المشترك لديها وعددها 25 بنقل الوافدين من سوريا عبر المراكز الحدودية والوافدين عبر مطار رفيق الحريري الدولي إلى مراكز الحجر المعتمدة.

يمكن الاطلاع على التقرير وكافة التعاميم الرسمية الصادرة على الرابط: drm.pcm.gov.lb

أو عبر وسائل التواصل الاجتماعي @DRM_Lebanon

وزارة الخارجية والمغتربين

- تنسق الوزارة مع اللجنة الوطنية لمتابعة التدابير والإجراءات الوقائية لمواجهة فيروس كورونا والمديرية العامة للطيران المدني وشركة طيران الشرق الأوسط تطبيق المرحلة الرابعة من عودة المغتربين من 2020/6/11 لغاية 2020/6/19.
- تستمر الوزارة بالتنسيق مع اللجنة الوزارية ومع اللجنة المصغرة المنبثقة عن اللجنة الوطنية لإعداد دراسة ورفعها إلى رئاسة مجلس الوزراء لاتخاذ القرارات المناسبة بشأن فتح المطار استناداً إلى تطور المنحنى الوبائي في لبنان، وإجراءات التبعية العامة المعتمدة، بالإضافة إلى تجارب باقي الدول في هذا السياق.
- تتابع الوزارة مع السفارات الأجنبية إجلاء المواطنين الأجانب من لبنان بالتنسيق مع اللجنة الوطنية لمتابعة التدابير والإجراءات الوقائية لمواجهة فيروس كورونا المستجد.

أنواع المخالفات لقرارات التبعية العامة

- تجمعات مطلبية ومظاهرات وقطع طرقات وأعمال شغب.
- مخالفات لقرار منع التجول ووضع الكمامات.
- عدم التزام المطاعم والمقاهي بالعدد المحدد من الزبائن والالتزام المسافة الآمنة بين الأشخاص.
- عدم الالتزام بالتدابير والإجراءات الوقائية المطلوبة في الأسواق (وضع الكمامة، تعقيم اليدين، الحفاظ على المسافة الآمنة).
- تجمعات أمام المصارف ومكاتب تحويل الأموال وماكينات الصراف الآلي من دون الالتزام بالتدابير الوقائية.
- تجمعات في الأحياء وعلى الشواطئ والأرصعة البحرية دون الالتزام بالتدابير الوقائية.
- فتح الحانات الليلية ومحلات الألعاب الإلكترونية والتسليية وتقديم النرجيلة في بعض المقاهي والمطاعم خلافاً لقرار التبعية العامة.

خلينا ملتزمين حتى ينذكر ما ينعاد



التباعد الجسدي

حافظوا على مسافة آمنة



1,5 متر على الأقل

الوقاية

- البسوا الكمامات خارج المنزل
- تجنبوا لمس الوجه
- غطوا الفم والأنف بالكوع المثني عند السعال أو العطس

النظافة

- اغسلوا أيديكم لمدة عشرين ثانية على الأقل
- عقموا مشترياتكم قبل حفظها في المنزل أو استعمالها

التزموا بكافة تعاميم وزارة الصحة العامة الصادرة تباعاً

عند الشعور بأية عوارض، الاتصال مباشرة على الرقم الساخن
لوزارة الصحة العامة: 1214 أو 01/594459

يمكن الاطلاع على التقرير وكافة التعاميم الرسمية الصادرة على الرابط: drm.pcm.gov.lb

أو عبر وسائل التواصل الاجتماعي @DRM_Lebanon