

غرفة العمليات الوطنية لإدارة الكوارث - السراي الحكومي الكبير  
التقرير اليومي حول COVID-19



وقت صدور التقرير: ١٧:٠٠

تقرير رقم: ٠٥٨

التاريخ: الجمعة ١٥ أيار ٢٠٢٠

<b>619</b> (Active Cases) الحالات النشطة	
590 حالة في العزل المنزلي	29 حالة استشفاء
	25 حالة متوسطة
	4 حالات في العناية الفائقة

لبنان	عالمياً	
891	4,550,016	عدد الإصابات الإجمالي
26	304,119	عدد الوفيات
2.91%	6.68%	نسبة الوفيات
246	1,717,602	عدد حالات الشفاء

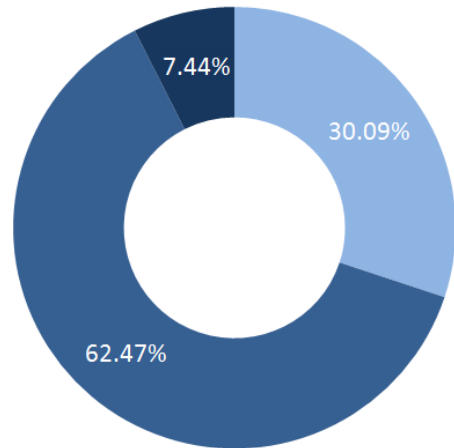
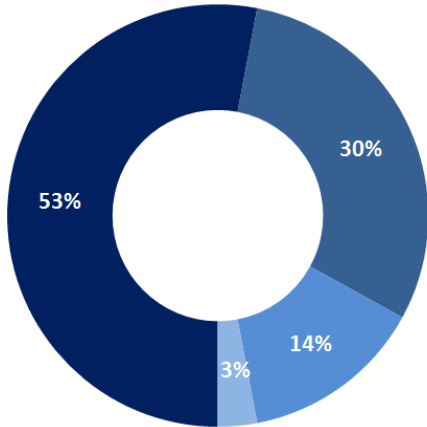
ملاحظة: آخر تحديث للمعلومات: 3:00 pm

المرجع: المعلومات الصادرة عن وزارة الصحة العامة

<b>891</b> حالة تم تسجيلها منذ ٢٠٢٠/٢/٢١	
124 وافدين	767 مقيمين
5 حالات جديدة	
2 وافدين	3 مقيمين
49,165	
1,330	
8,124	
210	
57,289	
26 حالة وفاة	
246 حالة شفاء	
فحص كورونا في المختبرات منذ ٢٠٢٠/٢/٢١	
فحص كورونا في المختبرات خلال الـ ٢٤ ساعة المنصرمة	
فحص كورونا في المطار منذ ٢٠٢٠/٤/٥	
فحص كورونا في المطار خلال الـ ٢٤ ساعة المنصرمة	
العدد الإجمالي لفحوصات كورونا منذ ٢٠٢٠/٢/٢١	

طريقة التعرّض للعدوى بالفيروس

توزّع الحالات حسب الوضع الصحي



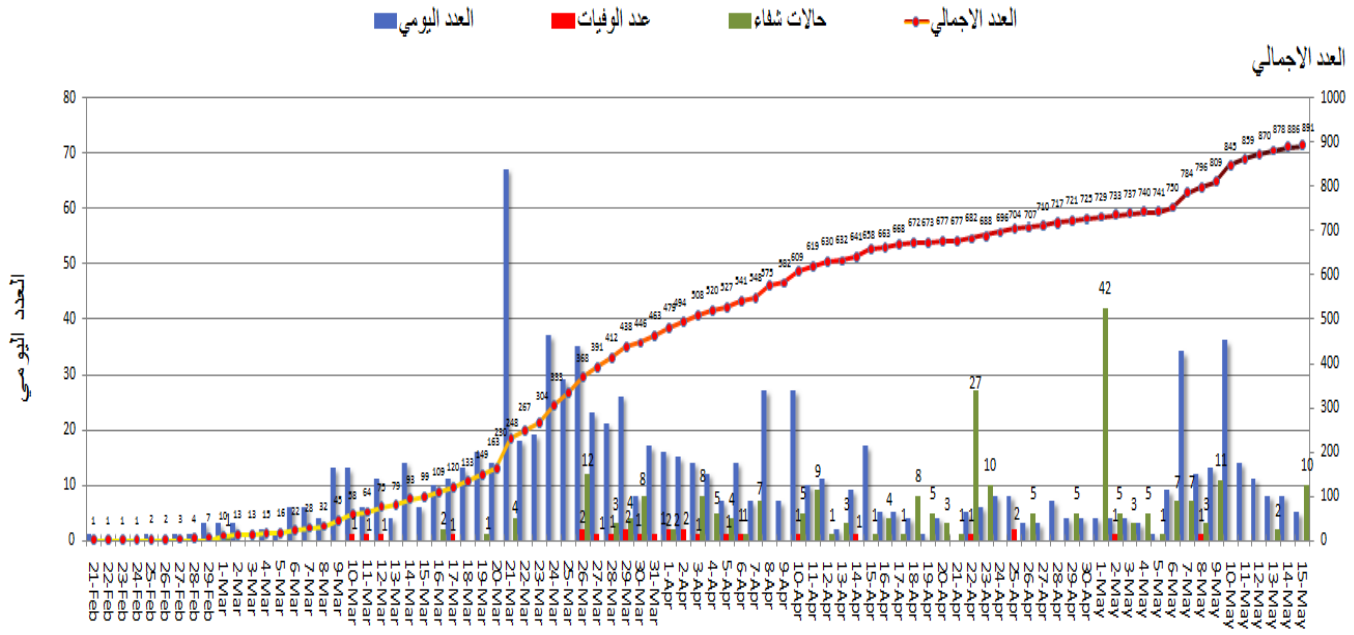
■ احتكاك مع حالة ايجابية ■ سفر ■ فقد التحقّق ■ غير معروف ■ لا اعراض ■ حالات خفيفة و متوسطة ■ حالات حرجة

المرجع: المعلومات الصادرة عن وزارة الصحة العامة

يمكن الاطلاع على التقرير وكافة التعاميم الرسمية الصادرة على الرابط: [drm.pcm.gov.lb](http://drm.pcm.gov.lb)

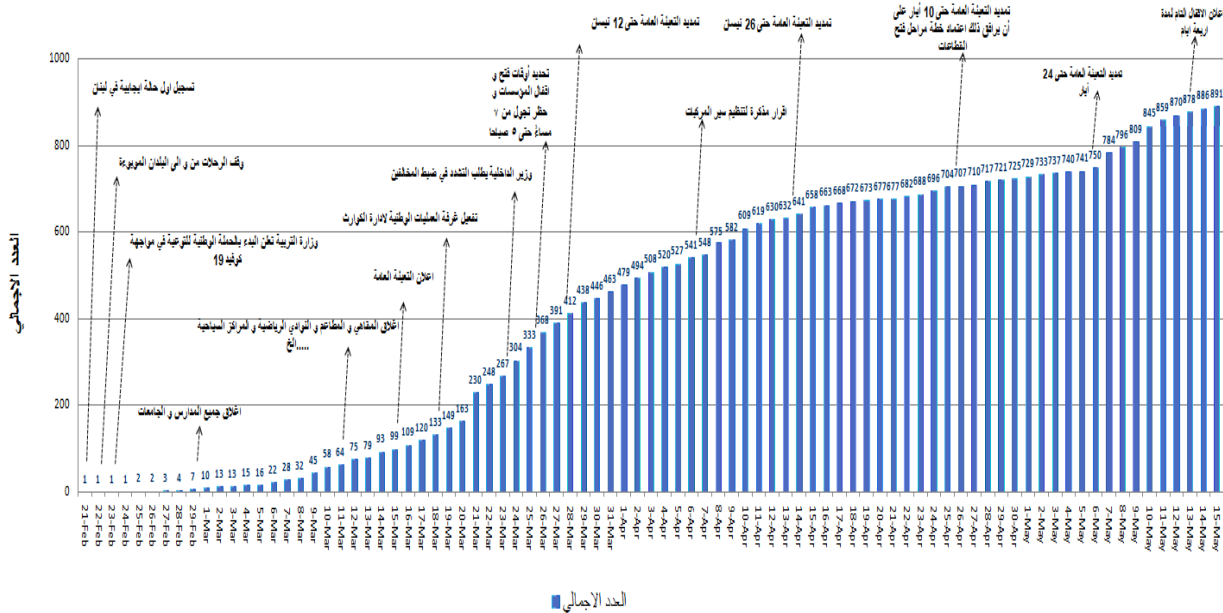
أو عبر وسائل التواصل الاجتماعي @DRM\_Lebanon

## المنحنى الوبائي حسب العدد اليومي للإصابات



المرجع: المعلومات الصادرة عن وزارة الصحة العامة

## التسلل الزمني للقرارات بحسب العدد الإجمالي للحالات

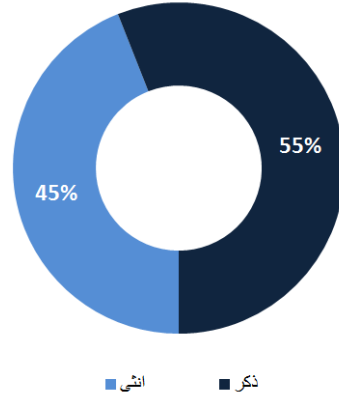


المرجع: المعلومات الصادرة عن وزارة الصحة العامة

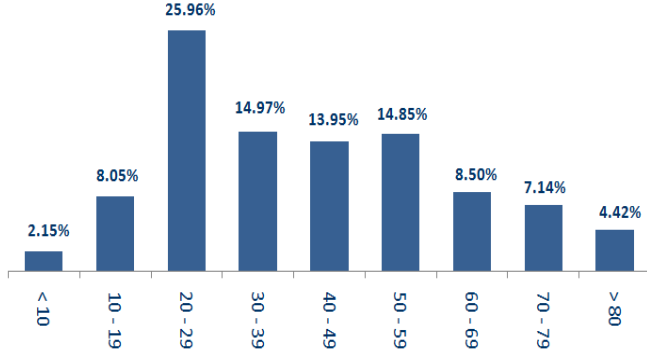
يمكن الاطلاع على التقرير وكافة التعاميم الرسمية الصادرة على الرابط: [drm.pcm.gov.lb](http://drm.pcm.gov.lb)

أو عبر وسائل التواصل الاجتماعي @DRM\_Lebanon

## توزع الحالات حسب الجنس



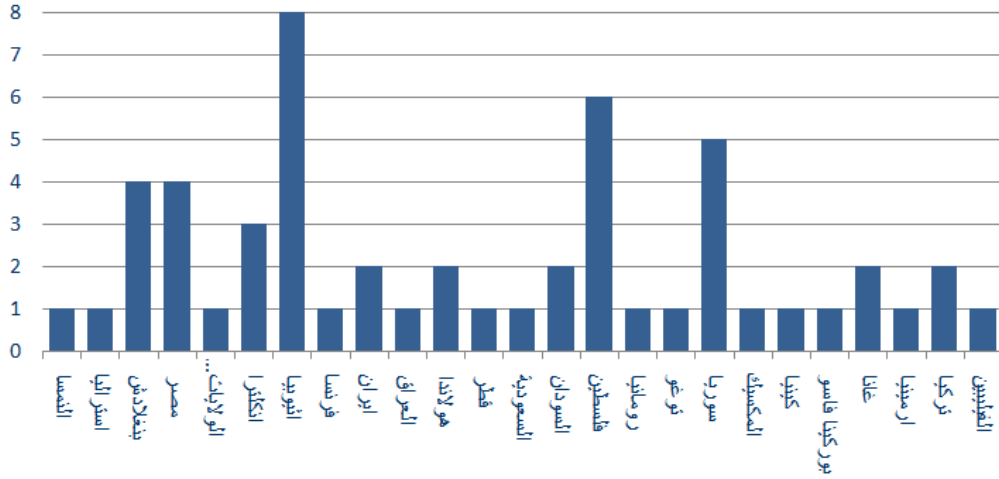
## توزع الحالات حسب الفئة العمرية



المرجع: المعلومات الصادرة عن وزارة الصحة العامة

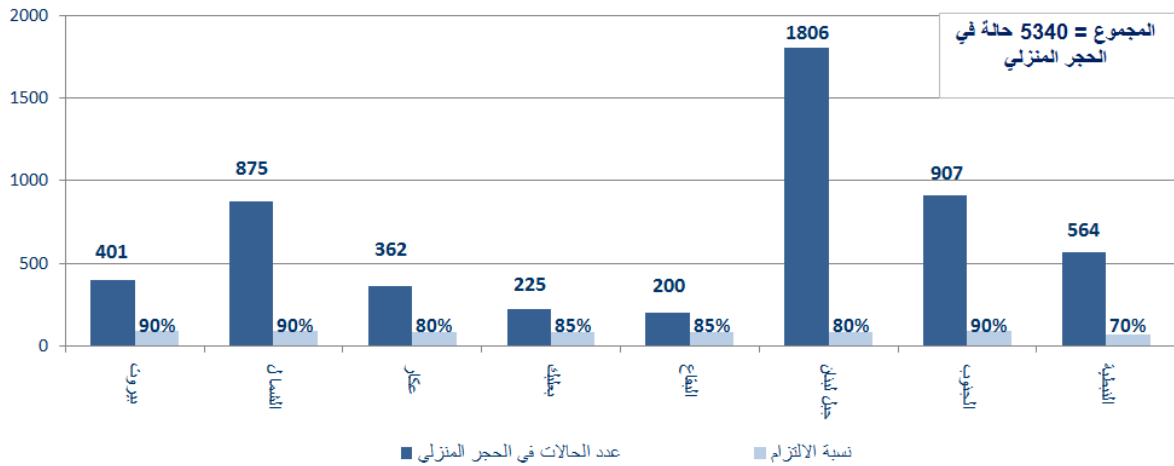
## توزع الحالات حسب الجنسية

اللبنانيون 837 حالة من اصل 891 (94%)



المرجع: المعلومات الصادرة عن وزارة الصحة العامة

## توزع حالات العزل المنزلي في المحافظات ونسبة الالتزام

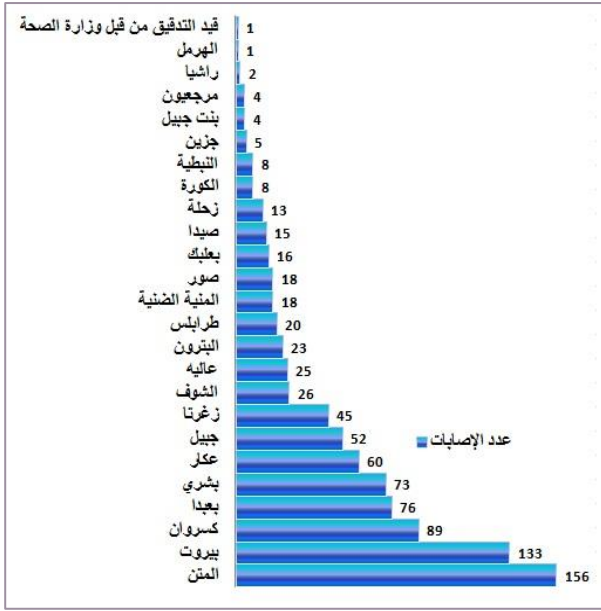


المرجع: المعلومات الصادرة عن وزارة الصحة العامة

يمكن الاطلاع على التقرير وكافة التعاميم الرسمية الصادرة على الرابط: [drm.pcm.gov.lb](http://drm.pcm.gov.lb)

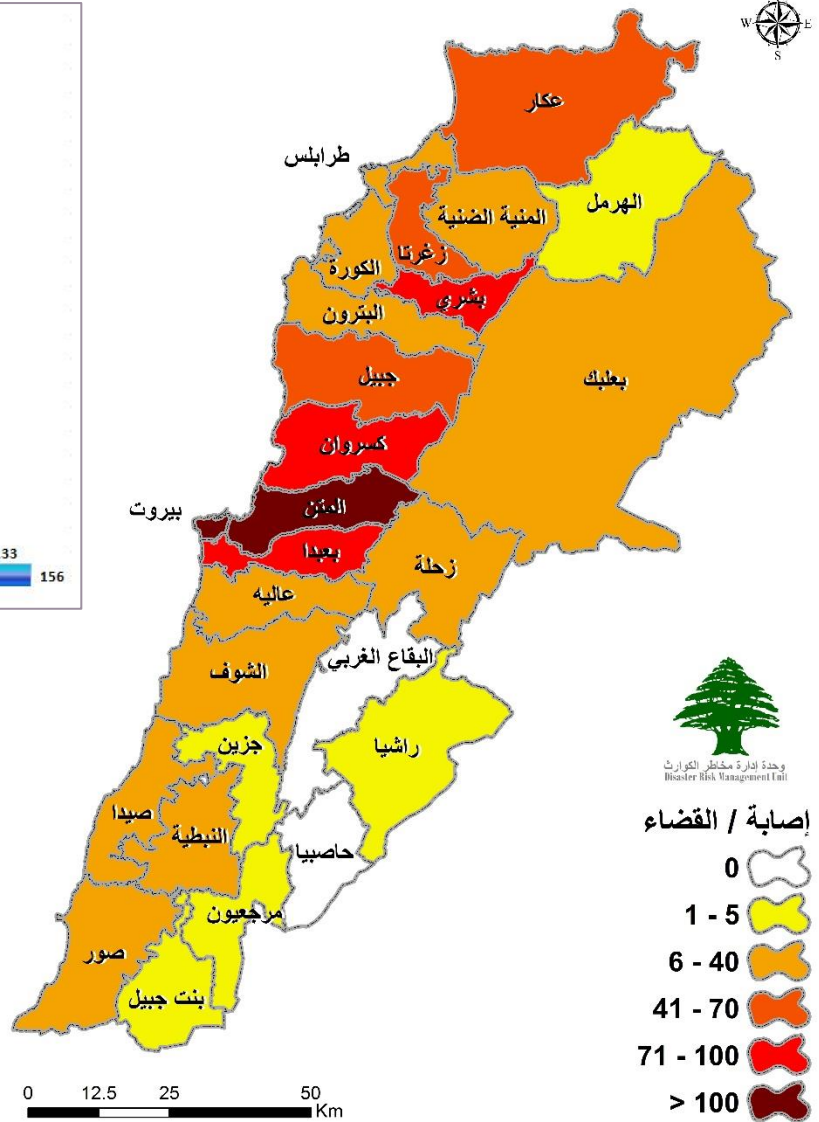
أو عبر وسائل التواصل الاجتماعي @DRM\_Lebanon

## توزع الحالات حسب الأفضية



## توزع الاصابات اليومي حسب البلديات

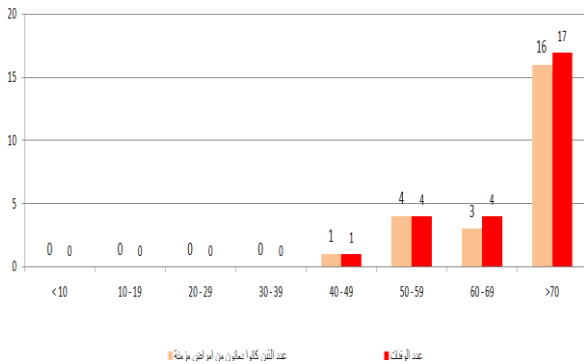
العدد	البلدية
1	قبريخا (مرجعيون)
1	مزبود (الشوف)
1	جدرا (الشوف)
1	برجا (الشوف)
1	غير محدد (عكار)
5	المجموع



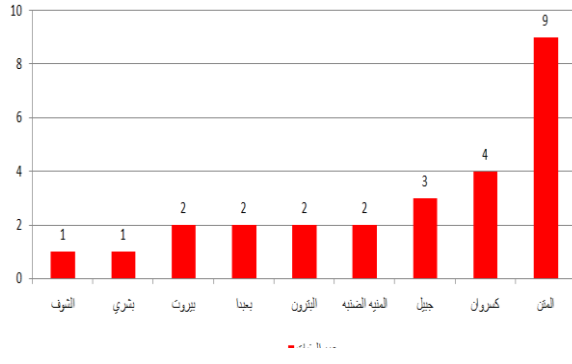
المرجع: المعلومات الصادرة عن وزارة الصحة العامة

ملاحظة: للمعلومات حول توزع الحالات الإجمالية في البلديات، الدخول إلى موقع وحدة إدارة مخاطر الكوارث [drm.pcm.gov.lb](http://drm.pcm.gov.lb) - إحصائيات الإصابات في لبنان.

## توزع الوفيات حسب الفئة العمرية



## توزع الوفيات حسب الأفضية



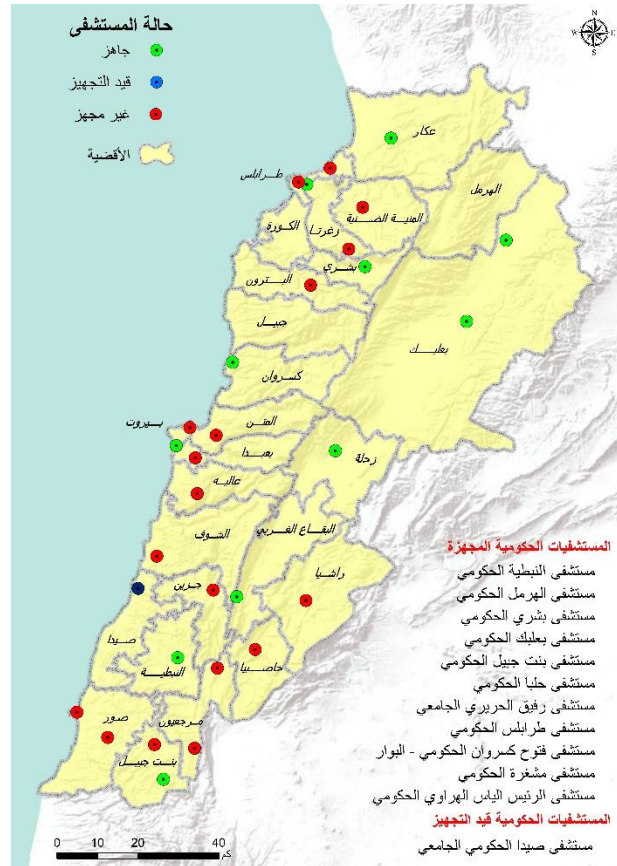
المرجع: المعلومات الصادرة عن وزارة الصحة العامة

يمكن الاطلاع على التقرير وكافة التعاميم الرسمية الصادرة على الرابط: [drm.pcm.gov.lb](http://drm.pcm.gov.lb)

أو عبر وسائل التواصل الاجتماعي @DRM\_Lebanon

## جهوزية المستشفيات الحكومية

## جهوزية المستشفيات الخاصة



المرجع: المعلومات الصادرة عن وزارة الصحة العامة

### المختبرات الحكومية المعيّنة من وزارة الصحة العامة لإجراء التشخيص المخبري لفيروس كورونا

الموقع	المختبر
بيروت	مستشفى رفيق الحريري الجامعي
طرابلس	مستشفى طرابلس الحكومي
كسروان	مستشفى قزوح كسروان الحكومي - البوار
بعلبك	مستشفى بعلبك الحكومي
بنت جبيل	مستشفى تبنين الحكومي
زحلة	مستشفى الرئيس الياس الهراري الحكومي

### المختبرات الخاصة المعيّنة من وزارة الصحة العامة لإجراء التشخيص المخبري لفيروس كورونا

الموقع	المختبر
بيروت	مستشفى الجامعة الأميركية
بيروت	مستشفى أوتيل ديو فرانس (HDF/Mérieux/USJ)
بيروت	مستشفى القديس جاورجيوس
بيروت	مستشفى رزق (LAU)
جبيل	مستشفى سيده المعونات الجامعي
طرابلس	مستشفى المظلوم
الكورة	مستشفى هيكل
المتن	مستشفى سرحال
المتن	مستشفى بحسّ
بيروت	مستشفى اللبناني الجعيتاوي الجامعي

يمكن الاطلاع على التقرير وكافة التعاميم الرسمية الصادرة على الرابط: [drm.pcm.gov.lb](http://drm.pcm.gov.lb)

أو عبر وسائل التواصل الاجتماعي @DRM\_Lebanon

بعيدا	مستشفى جبل لبنان
بعيدا	مستشفى السان جورج الحدث
الشوف	مستشفى عين وزين
صيدا	مستشفى حمود الجامعي
بعلبك	مستشفى دار الأمل الجامعي
النبطية	مستشفى الشيخ راغب حرب
بعيدا	مختبرات الهادي
جبيل	مختبرات عقيقي
صور	مختبرات المشرق
بيروت	مختبرات مركز الأطباء
صيدا	مختبرات الكريم
النبطية	مختبرات الصباح SDC
بعيدا	مختبرات INOVIE
المتن	مختبرات TRANSMEDICAL
زحلة	مختبرات MCC

### الإجراءات قيد التنفيذ - ٢٠٢٠/٥/١٥

#### وزارة الصحة العامة

- تنفذ الطواقم الطبية التابعة لوزارة الصحة العامة حملة واسعة في مختلف المناطق اللبنانية لفحص المخالطين والمشتبه بإصابتهم بفيروس كورونا المستجد بهدف تحديث الواقع الوبائي في لبنان.
- تتسق الوزارة مع اللجنة الوطنية لمتابعة التدابير والإجراءات الوقائية لمواجهة فيروس كورونا المستجد، وزارة الأشغال العامة والنقل، وزارة الخارجية والمغتربين، المديرية العامة للطيران المدني، وزارة الداخلية والبلديات وشركة طيران الشرق الأوسط بدء تطبيق المرحلة الثالثة من عودة المغتربين.
- تتبّع الأوضاع الصحية للمواطنين الوافدين من مختلف الدول بشكل يومي في المستشفيات وفي الحجر المنزلي.
- تستمر وزارة الصحة العامة بتنفيذ مرحلة زيادة عدد فحوصات الـ PCR وتوزيع المستلزمات الطبية على المستشفيات الحكومية من ضمن خطتها التي تركز على أخذ العينات العشوائية يومياً في مختلف المناطق اللبنانية مما سيبيح تحديد مرحلة الوباء.
- استلام المساعدات الطبية من الدول الصديقة والشقيقة التي تزيد من قدرة المستشفيات والأطقم الطبية لمواجهة فيروس كورونا المستجد.
- متابعة فحوصات الـ PCR للمواطنين في مختلف المناطق اللبنانية ومطابقة النتائج.
- الكشف الميداني على المستشفيات والمختبرات المعيّنة من قبل الوزارة للتعامل مع فيروس كورونا المستجد.
- إصدار التقرير اليومي عن الحالات الجديدة ووضعها في المستشفيات الحكومية والخاصة وتتبع الحالات المحتملة.

#### الصلب الأحمر اللبناني - الجمعة ١٥ أيار ٢٠٢٠

10,557 (96 فصاً جديداً)	عدد فحوصات PCR التي تم نقلها إلى المختبرات جديداً	11	عدد مراكز الإسعاف الإضافية الجاهزة للاستجابة	36	عدد مراكز الإسعاف التي تستجيب	1,176 (13 حالة جديدة)	عدد الحالات التي تم نقلها إلى المستشفيات
138	عدد المتطوعين المدرّبين على نقل فحوصات PCR	1,344	عدد المسعفين المدرّبين	2,051	عدد المتدربين على إعداد خطط استجابة محلية	55,163	عدد المستفيدين من حلقات التوعية حول COVID-19*
579	عدد المتطوعين الجامعيين المدرّبين على متابعة إجراءات الوقاية في الشركات والمؤسسات	217	عدد المتطوعين الجامعيين المدرّبين على إقامة حلقات توعية	520	عدد متطوعي الصلب الأحمر المدرّبين على التوعية	1,724	عدد المتدربين على إدارة مراكز الحجر الصحي
2,011	عدد المستفيدين من المنصات الإلكترونية التثقيفية حول الـ COVID-19	28,672	عدد المعدات التي تم توزيعها**	1,169,391	عدد الملصقات والكتيبات والمنشورات التي تم توزيعها حول الوقاية من الفيروس	312	عدد السجون والنظارات والمرافق التي تم تعقيمها

\* تتضمن: حلقات توعية حول COVID-19، توعية حول التدابير التي يجب اتباعها عند العودة الى العمل وتدريب متقدّم للعاملين الميدانيين في الصفوف الأمامية.

\*\* تتضمن: معدات الحماية والوقاية الشخصية، معدات طبية ومعدات التعقيم.

يمكن الاطلاع على التقرير وكافة التعاميم الرسمية الصادرة على الرابط: [drm.pcm.gov.lb](http://drm.pcm.gov.lb)

أو عبر وسائل التواصل الاجتماعي @DRM\_Lebanon



## الأجهزة العسكرية والأمنية

المهام	الجهة
<ul style="list-style-type: none"> <li>- تسيير دوريات راجلة ومدولبة في مختلف المناطق اللبنانية للتأكد من إقفال كافة المقاهي والمحلات التجارية والمصانع والتزام المؤسسات المستنثاة بتوقيت العمل المسموح بها.</li> <li>- تنفيذ حواجز ظرفية ومنع المواطنين من التنقل في الشوارع والطرق اعتباراً من الساعة ١٨:٠٠ مساءً لغاية الساعة ٥:٠٠ صباحاً باستثناء المسموح لهم.</li> <li>- إبلاغ أصحاب المحلات عبر مكبرات الصوت بعدم تجاوز القرارات الصادرة عن مجلس الوزراء والتقيّد بها، وإبلاغ المواطنين بوجود ملازمة المنازل.</li> <li>- تنظيم اكتظاظ المواطنين أمام ماكينات الصراف الآلي ومنع وتفريق التجمعات.</li> <li>- التبليغ عن إقفال ٦٩ طريقاً فرعياً في مختلف المناطق.</li> <li>- مؤازرة البلديات في إقفال المحلات المخالفة وأخذ حرارة المواطنين وتعقيم السيارات.</li> <li>- توزيع المساعدات الاجتماعية على العائلات الأكثر فقراً من ضمن خطة الطوارئ الاجتماعية التي أقرتها الحكومة اللبنانية.</li> </ul>	الجيش
<ul style="list-style-type: none"> <li>- تسطير ١٠٢١٣ محضراً مكتوباً:</li> <li>• ٨٥٤ محضراً بحق السيارات المخالفة لقرار السير</li> <li>• ٥٢ محضراً بحق مؤسسات مخالفة لقرار التعبئة العامة.</li> <li>• ٣٠٧ محاضر بحق أفراد مخالفين لقرار التعبئة العامة.</li> <li>- تسطير ٣٠٠٦١ محضراً مكتوباً منذ ٢٠٢٠/٣/٨.</li> </ul>	المديرية العامة لقوى الأمن الداخلي
<ul style="list-style-type: none"> <li>- تطبيق الإجراءات الأمنية والوقائية المطلوبة في المطار وعلى المرافئ والمعابر الحدودية.</li> <li>- تسيير دوريات في مختلف المناطق اللبنانية وإقفال المحلات التجارية المخالفة وتوجيه الإنذارات إلى المخالفين وتفريق التجمعات.</li> <li>- التبليغ عن قيام فريق من الأطباء والممرضين من مستشفى رزق وطلاب من الجامعة اليسوعية في بيروت وممرضين من مستشفى مؤسسه عامل وفريق من هيئة إدارة الكوارث في محافظة بعلبك الهرمل مع الأمن العام وقوى الأمن الداخلي بأخذ ٧٠ عينة PCR عشوائية في ١٧ مخيم للنازحين السوريين.</li> <li>- التبليغ عن حملة أخذ عينات PCR عشوائية في مدينة صيدا قدمتها الكتيبة الكورية في اليونيفيل شملت صيادي الأسماك، عمال المطاعم وموظفي البلدية بمشاركة فريق من الأطباء والممرضين من مركز المشرق الطبي ليصار إلى فحصها في المختبرات المحددة من قبل وزارة الصحة العامة.</li> <li>- تقصي ومتابعة الحالات الإيجابية والحالات في الحجر المنزلي في مختلف المناطق.</li> </ul>	المديرية العامة للأمن العام
<ul style="list-style-type: none"> <li>- تسيير دوريات في مختلف المناطق للتأكد من التزام المواطنين بقرار التعبئة العامة وتوجيه الإنذارات وإقفال القطاعات المخالفة.</li> <li>- إقامة حواجز ظرفية في عدد من المناطق اللبنانية، حيث تم ضبط ٢٣ مخالفة لقرار السير وإقفال ١٨ محلاً تجارياً.</li> <li>- متابعة الحالات المشتبهة والمؤكد وحالات الحجر المنزلي في مختلف المحافظات.</li> </ul>	المديرية العامة لأمن الدولة
<ul style="list-style-type: none"> <li>- تنفيذ ٨ مهمات نقل لمرضى غسل الكلى إلى المستشفيات بسبب تعذر وصولهم تنفيذاً لقرار وزير الداخلية والبلديات رقم ٤٧٩/٢٠٢٠.</li> <li>- وضع ٤٢٧ عنصراً بجهوزية تامة معززين بـ ٦٧ سيارة إسعاف موزعين في كافة المحافظات للتدخل عند الضرورة في عمليات نقل المصابين بفيروس كورونا المستجد وفقاً للإمكانيات المتوفرة.</li> <li>- تعقيم عدد من الأماكن العامة والخاصة والقطاعات الحيوية المستنثاة من قرار الإقفال ضمن الأفضية في مختلف المحافظات اللبنانية.</li> </ul>	المديرية العامة للدفاع المدني

## وزارة الداخلية والبلديات

- صدر عن الوزارة **التعميم رقم ٥٨٢ تاريخ ٢٠٢٠/٥/١٢** بناء على قرار مجلس الوزراء رقم ٢ تاريخ ٢٠٢٠/٥/١٢ بتعلّق بإقفال كافة المؤسسات الخاصة والأسواق والشركات التجارية والقطاع التربوي والمصارف والأرصدة البحرية لمدة أربعة أيام اعتباراً من الساعة ١٩:٠٠ من مساء يوم الأربعاء في ٢٠٢٠/٤/١٣ لغاية الساعة ٥:٠٠ من صباح يوم الإثنين في ٢٠٢٠/٥/١٨ باستثناء القطاعات التي يحددها القرار، على أن يمنع التجوّل يومياً بين الساعة السادسة مساءً والخامسة فجراً.
- متابعة تطبيق تمديد إجراءات التعبئة العامة بموجب **قرار مجلس الوزراء بتاريخ ٢٠٢٠/٥/٥** لغاية **٢٠٢٠/٥/٢٤** مع مراعاة خطة مراحل "فتح القطاعات" حسب المخاطر المحتملة ضمن فئات الأنشطة الاقتصادية على اختلافها وتنوعها.
- صدر عن الوزارة **التعميم رقم ٦٤٧٦ تاريخ ٢٠٢٠/٥/٤** يتعلق بضرورة وضع اسم البلدية أو اتحاد البلديات المعني **فقط** دون ذكر أي اسم من أسماء أعضاء المجلس البلدي أو رئيس المجلس التنفيذي أو رئيس اتحاد البلديات على القسائم الموزعة والصاديق التي تحوي المساعدات.
- تتابع الوزارة الإجراءات الصحية والاجتماعية والأمنية الناجمة عن تفشي وباء كورونا التي تقوم بها البلديات واتحادات البلديات في مواجهة فيروس كورونا المستجد عبر المنصة الإلكترونية المشتركة للبلديات (IMPACT) بالتنسيق مع وزارة الصحة العامة ووزارة الشؤون الاجتماعية وغرفة العمليات الوطنية لإدارة الكوارث في السراي الحكومي الكبير من خلال الرابط التالي:

<https://cp.interior.gov.lb>

يمكن الاطلاع على التقرير وكافة التعاميم الرسمية الصادرة على الرابط: [drm.pcm.gov.lb](http://drm.pcm.gov.lb)

أو عبر وسائل التواصل الاجتماعي @DRM\_Lebanon

## وزارة الأشغال العامة والنقل

مطار رفيق الحريري الدولي: الجمعة ٢٠٢٠/٥/١٥

الرحلات القادمة	الشركة	قادمة من	وقت الوصول	عدد الوافدين من المواطنين اللبنانيين
طائرة خاصة	SKYLOUNGE	فرنسا	١٤:٤٠	٣
طائرة خاصة	SKYLOUNGE	أثينا	١٥:١٥	٨
طائرة خاصة	MEA	السودان	١٠:٠٠	٩
طائرة خاصة	MEA	السودان	٢٠:٣٥	١٠
رحلة رقم ME246	MEA	لندن	٠١:٣٥	٨٥
رحلة رقم ME228	MEA	فرنكفورت	١٧:٠٠	٨٥
رحلة رقم ME238	MEA	ميلانو	١٩:٠٠	٨٥
رحلة رقم ME250	MEA	مدريد	٢٠:٠٠	١٢٤
رحلة رقم ME554	MEA	أكرا	٢٣:٠٠	١٣٠
مجموع الوافدين		٩ طائرات		٥٣٩
طائرات الشحن	الشركة	قادمة من	وقت الوصول	على متنها
طائرة شحن DHL	Qatar Air	الدوحة	٠٣:٥٥	بضائع مختلفة
مجموع طائرات الشحن		طائرة واحدة		

المرافئ: الجمعة ٢٠٢٠/٥/١٥

المرافئ	دخول	مغادرة	نوع الحمولة	نوع الحمولة
العدد	البلد/الجهة	العدد	البلد/الجهة	نوع الحمولة
١	السنتغال	١	مصر	مستوعبات
١	مرافئ بيروت	١	تركيا	شاحنات وبضائع
١	اليونان	١	اليونان	فارغة
١	بنزين وقيول	١	بنزين وقيول	
٣		٣		المجموع

مصلحة سكك الحديد والنقل المشترك: الجمعة ٢٠٢٠/٥/١٥

تخصيص ٢٥ حافلة تابعة للمصلحة لنقل الوافدين إلى لبنان من مطار رفيق الحريري الدولي إلى الفنادق المحددة من قبل وزارة الصحة العامة بالتنسيق مع الأجهزة الأمنية.

### ملاحظة:

- المطار: يخضع كل الوافدين عبر مطار رفيق الحريري الدولي إلى الإجراءات الصحية والأمنية المعتمدة في خطة عودة المغتربين اللبنانيين من قبل وزارة الصحة العامة والمديرية العامة للأمن العام والمديرية العامة للطيران المدني.
- المرافئ: قبل السماح بدخول أية باخرة إلى حرم المرفأ، يتم فحص طاقم الباخرة بكامله من قبل جهاز تابع لوزارة الصحة العامة للتأكد من عدم وجود إصابات بفيروس كورونا.

## وزارة الخارجية والمغتربين

- تتسق الوزارة مع اللجنة الوطنية لمتابعة التدابير والإجراءات الوقائية لمواجهة فيروس كورونا المستجد ووزارة الصحة العامة والمديرية العامة للطيران المدني وشركة طيران الشرق الأوسط تطبيق المرحلة الثالثة من عودة المغتربين من مختلف الدول التي تنقسم إلى فئتين. الفئة الأولى من الدول التي يتوفر فيها فحص الـ PCR حيث يتم الحجز مباشرة عبر مكاتب شركة طيران الشرق الأوسط بشرط إبراز نتيجة الفحص السلبية لدى الوصول إلى بيروت، والفئة الثانية من الدول التي لا يتوفر فيها فحص الـ PCR حيث يتم تحضير اللوائح الاسمية عبر البعثات والقنصليات اللبنانية ومتابعة الإجراءات الصحية المطلوب اتخاذها من قبل المغتربين قبل السفر.
- تتابع الوزارة تنظيم اللوائح الاسمية للطلاب المغتربين ذوي الإمكانات المادية المحدودة الذين تشملهم المساعدات المادية المباشرة، كما تقوم بتأمين التواصل المباشر مع كافة المراجع المالية والمصرفية المختصة لتسهيل عمليات تحويل الأموال للطلاب.
- تتابع الوزارة مع السفارات الأجنبية إجلاء المواطنين الأجانب من لبنان بالتنسيق مع اللجنة الوطنية لمتابعة التدابير والإجراءات الوقائية لمواجهة فيروس كورونا المستجد.
- تتلقى الوزارة تقارير يومية عن قيام عدد كبير من المغتربين بالتبرع للطواقم الطبية والمستشفيات الحكومية عبر أرقام الحسابات المصرفية التي عُمت على كافة البعثات اللبنانية.
- تتابع الوزارة عبر البعثات والقنصليات اللبنانية المساعدات والهبات من الدول الشقيقة والصديقة لزيادة قدرة لبنان على الاستجابة في مواجهة انتشار الفيروس.

يمكن الاطلاع على التقرير وكافة التعاميم الرسمية الصادرة على الرابط: [drm.pcm.gov.lb](http://drm.pcm.gov.lb)

أو عبر وسائل التواصل الاجتماعي @DRM\_Lebanon



## وزارة الشؤون الاجتماعية

- تتابع وزارة الشؤون الاجتماعية بالتعاون مع وزارة الداخلية والبلديات من خلال موظفيها الذين تم تحويلهم للعمل في وزارة الداخلية تلقي الشكاوى من المواطنين عبر الخط الساخن، كما تتسق مع قيادة الجيش ورئاسة الحكومة تطبيق خطة الطوارئ الاجتماعية التي أقرتها الحكومة اللبنانية لمساعدة العائلات الأكثر فقراً في لبنان في مواجهة الظروف المعيشية الصعبة بسبب أزمة كورونا، حيث تم توزيع المساعدات على عوائل الطلاب في المدارس الرسمية والمتضررين من الألبان والسائقين العموميين. أما المساعدات للعائلات الأشد فقراً، فقد بدأ توزيعها ابتداء من يوم الثلاثاء في ٢٠٢٠/٥/٥ بناء على اللوائح المدققة.

## وزارة العمل

- سناً للمرسوم رقم ٢٠٢٠/٦١٩٨ المتضمن إعلان التعبئة العامة لمواجهة فيروس كورونا، والقرارات المتممة له، لا سيما قرار مجلس الوزراء رقم ١ تاريخ ٢٤ نيسان ٢٠٢٠ المتعلق بتمديد إعلان التعبئة العامة واعتماد خطة مراحل فتح القطاعات بشكل يراعي المخاطر المحتملة ضمن فئات الأنشطة الاقتصادية على اختلافها وتنوعها، صدر عن وزارة العمل تعميماً طلبت فيه من قطاع البيع بالتجزئة (Retail Sector) الالتزام بالإرشادات الخاصة بالصحة والسلامة المهنية لمواجهة فيروس كورونا.
- تبحث وزارة العمل مع المديرية العامة للطيران المدني وممثلين عن وزارة العمل والمديرية العامة للأمن العام الآليات الواجب اعتمادها لتنسيق رحلات جوية لعودة من يرغب من العمّال والعاملات الأجانب الى بلدانهم.

## الإجراءات على صعيد المحافظات والبلديات

مراكز العزل التي تمت الموافقة عليها من قبل اللجنة الوطنية لمتابعة التدابير والإجراءات الوقائية لمواجهة فيروس

### كورونا لتاريخ: الخميس ٣٠ نيسان ٢٠٢٠

المحافظة	عدد المراكز	عدد المراكز المعتمدة للنازحين واللاجئين
جبل لبنان	١٧	١
الشمال	٢	
الجنوب	٤	٢
عكار	١١	٢
البقاع	١٠	٤
بيروت		١
المجموع لتاريخه	٤٤	١٠

تضم اللجنة المتخصصة المكلفة بالكشف على مراكز العزل المحتملة ضابطاً من الأمانة العامة للمجلس الأعلى للدفاع، ضابطاً طبياً من الطبابة العسكرية في الجيش، ضابطاً مهندساً من الجيش وممثلاً عن نقابة الممرضات والممرضين في لبنان.

تعمل اللجنة على تجهيز مراكز العزل التي تم اختيارها بالتنسيق مع الإدارات المعنية ومع المحافظين والبلديات.

أوصت اللجنة الوطنية بتكليف المحافظين والبلديات مراقبة أعمال تجهيز وتشغيل مراكز عزل اللاجئين والنازحين التي تم اعتمادها بالتنسيق مع وزارة الصحة العامة، وزارة الشؤون الاجتماعية، وزارة الداخلية والبلديات، منظمة الأمم المتحدة لشؤون اللاجئين (UNHCR) ووكالة الأمم المتحدة لغوث وتشغيل اللاجئين الفلسطينيين (UNRWA) مع اعتماد الدليل المرجعي لتجهيز وإدارة مراكز العزل الذي تم تعميمه من قبل وزارة الداخلية والبلديات ضمن الخطة الوطنية لمواجهة فيروس كورونا المستجد.

## نسبة الالتزام بقرارات التعبئة العامة خلال الـ ٢٤ ساعة المنصرمة

المحافظة	النسبة المئوية	القطاعات المخالفة
بيروت	٧٠٪	محلات تجارية، مهن حرّة، مخالقات لقرار السير، خرق لقرار منع التجول، عدم التزام المواطنين بالتدابير والإجراءات الوقائية
الشمال	٧٠٪	تجمعات في بعض الأحياء، عدم التزام بعض المحلات التجارية بالإقفال، مخالقات لقرار السير، محلات تجارية، مهن حرّة، عدم التقيد بالتدابير والإجراءات الوقائية
عكار	٧٠٪	تجمعات أمام المصارف وماكينات الصراف الآلي، تجمعات في أسواق بيع الخضار، محلات تجارية، مهن حرّة، مخالقات لقرار السير، خرق لقرار منع التجول، عدم تقيد المواطنين بالتدابير والإجراءات الوقائية
بعلبك الهرمل	٦٥٪	مخالقات لقرار السير، خرق لقرار منع التجول، محلات تجارية، مهن حرّة، مقاهي، عدم التزام بعض المساجد والجموع بالتدابير والإجراءات الوقائية المطلوبة، تجمعات في راس بعلبك ليلاً، عدم تقيد المواطنين بالتدابير والإجراءات الوقائية
البقاع	٧٥٪	مخالقات لقرار السير، خرق لقرار منع التجول، محلات تجارية، مهن حرّة، عدم تقيد المواطنين بالتدابير والإجراءات الوقائية
جبل لبنان	٨٠٪	مخالقات لقرار السير، خرق لقرار منع التجول، تجمعات في الأحياء ليلاً، تجمعات أمام المصارف وماكينات الصراف الآلي، تجمعات في محلات بيع المواد الغذائية من دون التقيد بالتدابير والإجراءات الوقائية
الجنوب	٦٥٪	مخالقات لقرار السير، مخالقات لبعض المحلات التجارية، حركة سير ناشطة، خرق لقرار منع التجول، تجمعات في محلات بيع المواد الغذائية، تجمعات أمام المصارف، تجمعات للمواطنين على الشواطئ الشعبية في صيدا وصور
النبطية	٧٥٪	مخالقات لقرار السير، خرق لقرار منع التجول، تجمعات في محلات بيع المواد الغذائية، تجمعات شبابية ليلاً في الأحياء، محلات تجارية، مهن حرّة

### أهداف غرفة العمليات الوطنية

- تعمل غرفة العمليات الوطنية على توحيد وتنسيق كافة الجهود الوطنية الرسمية والخاصة من أجل تحقيق الأهداف التالية:
- الهدف الأول:** الحد من انتشار الفيروس واحتوائه عبر تطبيق التدابير الاحترازية، تخفيف الاحتكاك المباشر بين الناس وتعزيز عملية التواصل مع الناس والتوعية لتعميم المعلومات الصحيحة.
- الهدف الثاني:** تأمين استمرارية الخدمات الأساسية على الصعيد الوطني من خلال تحديد الخدمات الأساسية ومتطلبات الصيانة، تشجيع العمل عن بعد، اتخاذ التدابير الاقتصادية والاجتماعية بالحد الأدنى المطلوب المرتبط بتطبيق القرارات.
- الهدف الثالث:** زيادة قدرات القطاع الصحي للاستجابة من خلال مسح الموارد المتوافرة والاحتياجات بشكل مستمر مقارنة مع المنحنى الوبائي، استقطاب التمويل والمساعدات التقنية وزيادة القدرة الاستيعابية للمستشفيات وإدارة الحالات.

المخاطر المؤثرة في سرعة انتشار الفيروس	التوجيهات العامة
• عدم الالتزام بقرارات التعبئة العامة الصادرة عن مجلس الوزراء واللجنة الوطنية لمتابعة التدابير والإجراءات الوقائية لمواجهة فيروس كورونا المستجد.	• الالتزام بتطبيق القرارات الصادرة عن رئاسة مجلس الوزراء على صعيد الإدارات العامة والخاصة والبلديات.
• عدم التزام المواطنين بتدابير الوقاية.	• الالتزام بملازمة المنازل وعدم الخروج إلا للعمل أو عند الضرورة القصوى.
• عدم الالتزام بتدابير الحجر المنزلي الإلزامي.	• الالتزام بغسل اليدين المتكرر ومراعاة كل شروط السلامة الواجب اتخاذها وفق وزارة الصحة العامة.
• انتشار الوباء في الأماكن المكتظة.	• الحرص على الابتعاد عن الأماكن المزدحمة وتجنب المخالطة الاجتماعية والالتزام بالمسافة الآمنة بين الأفراد.
• عدم الالتزام الكامل بمنع التجمعات والاختلاط.	• الاتصال مباشرة على الرقم الساخن لوزارة الصحة العامة وإقفال المؤسسات العامة والخاصة ومخالفة قرار السير.
• عدم الالتزام بقرارات وزارة الداخلية والبلديات لفتح وإقفال المؤسسات العامة والخاصة ومخالفة قرار السير.	• عند الشعور بأية عوارض: ١٢١٤ أو ١/٥٩٤٤٥٩.

يمكن الاطلاع على التقرير وكافة التعاميم الرسمية الصادرة على الرابط: [drm.pcm.gov.lb](http://drm.pcm.gov.lb)

أو عبر وسائل التواصل الاجتماعي @DRM\_Lebanon